

# Inventarisatieverslag 2017

## Territoriumkartering Broedvogels in Nationaal Natuurnetwerk De Hilver



Vogelwerkgroep Midden-Brabant  
in opdracht van de drie terreinbeherende organisaties:  
Staatsbosbeheer, Brabants Landschap en Natuurmonumenten



Inventarisatieverslag 2017  
Territoriumkartering Broedvogels in De Hilver  
Opdrachtgevers: Brabants Landschap, Natuurmonumenten, Staatsbosbeheer  
Uitvoering: Vogelwerkgroep Midden-Brabant  
Verslaggeving: Peer Busink  
Uitgave november 2017

## Inleiding

In 2011 werd het Nationaal Natuurnetwerk (NNN) De Hilver, ca. 800 ha groot, als retentiegebied, maar vooral als natuurgebied opgeleverd aan de drie terreinbeherende organisaties (tbo's).

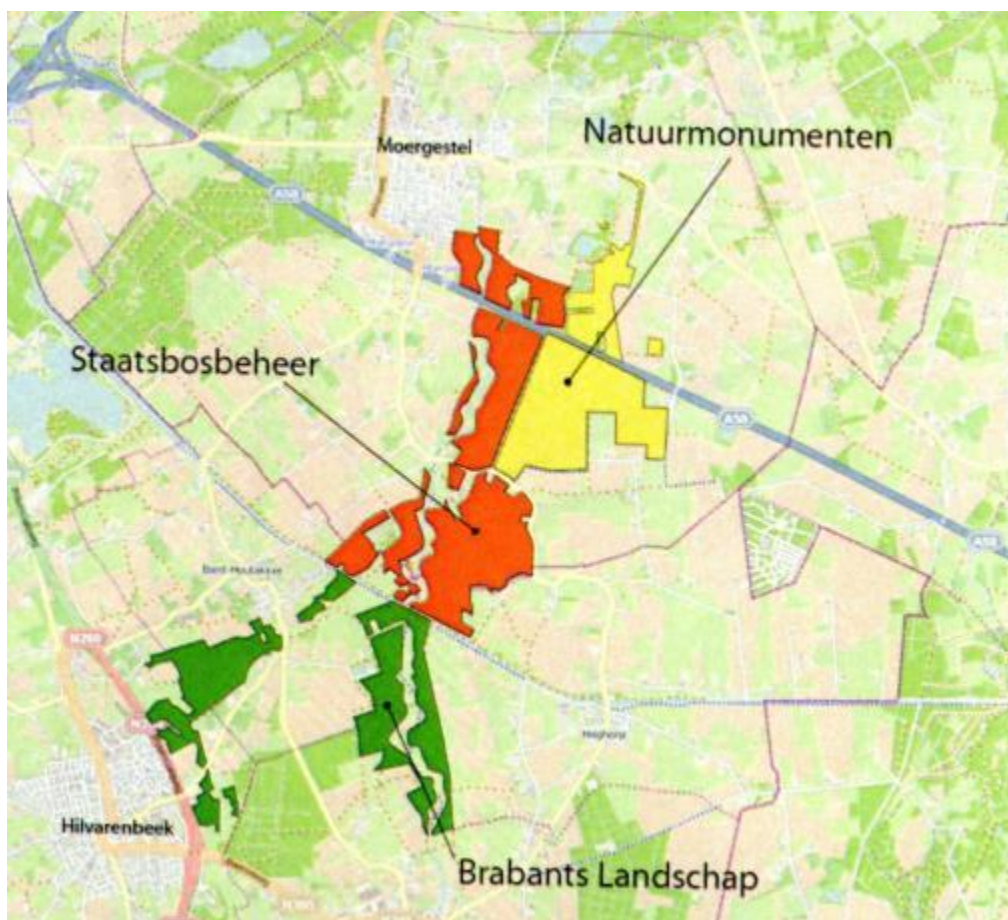
Door de provincie werd een aantal natuurdoelstellingen opgesteld, de terreinbeherende organisaties werden aangewezen om die doelstellingen te verwezenlijken.

De natuurdoelstellingen die voor de NNN De Hilver werden opgesteld, zijn:

- N05.01 Moeras
  - N07.01 Droge heide
  - N10.01 Nat schraalland
  - N10.02 Vochtig hooiland
  - N12.02 Kruiden- en structuurrijk grasland
  - N12.05 Kruiden- en faunarijk akkerland
  - N13.01 Vochtig weidevogelgrasland
  - N14.01 Vochtig beekbegeleitend bos
  - N17.01 Vochtig hakhout of middenbos
- (voor codes en typeringen wordt verwezen naar het Provinciale Natuurbeleid)

Het gebied De Hilver is in eigendom en in beheer van de drie tbo's, de verdeling is als volgt:

- Brabants Landschap      Diessens Broek
- Staatsbosbeheer        De Opslag, het westelijk deel van de Moergestelse Gement en het Helsbroek
- Natuurmonumenten     het oostelijk deel van de Moergestelse Gement en het Moergestels Broek, zowel ten noorden als ten zuiden van de A58



Afb. 1: kaart inventarisatiegebied NNN De Hilver

Vanaf 2012 zijn in de heringerichte De Hilver door de provincie Noord-Brabant en door P. Busink broedvogel-territoriumkarteringen uitgevoerd. De provincie met quickscans tot 2015, P. Busink met elk jaar een verslag waarin op-, cq aanmerkingen stonden aangaande het beleid, die vervolgens met beleidsmedewerkers van betreffende tbo's besproken werden. In 2016 en in 2017 werd het hele gebied geïnventariseerd door leden van de Vogelwerkgroep Midden-Brabant.

## Het gebied

NNN De Hilver ligt tussen Diessen en Moergestel. In een groot gedeelte van dit gebied is tijdens de inrichting de bovengrond afgegraven met het doel de fosfaat- en nitraatrijke grondlaag af te voeren met het doel een schrale bovenlaag te verkrijgen, waardoor op termijn een bijzondere soortenrijkdom van plant en dier in dit gebied kan ontstaan.

Door het gebied stroomt de heringerichte beek de Reusel. Er zijn meanders gegraven om een zo goed mogelijke natuurlijke beek te laten ontstaan. Door de meanders is de beek tussen Diessen en Moergestel ca. 3 km langer geworden en is de bodem van de beek verontdiept. Met een sifon stroomt de beek onder het Wilhelminakanaal door en stroomt de beek verderop via een duiker onder de A58, om tenslotte via de Dieze in de Maas uit te stromen. De stuwen in het deel van De Hilver zijn tijdens de herinrichting vervangen door twee vistrappen. Bij de sifon bij het Wilhelminakanaal en waar de beek het NNN De Hilver bij Moergestel verlaat, bevinden zich schuiven die bij extreem hoge watertoevoer neergelaten kunnen worden. Hierdoor kan het water in het gebied worden opgeslagen en heeft De Hilver de functie van waterretentiegebied, waardoor stroomafwaarts wateroverlast wordt voorkomen.



## Werkwijze

De inventarisatie in 2017 is uitgevoerd met de methode "territoriumkartering volgens de SOVON-criteria". De waarnemingen werden in het veld direct digitaal ingevoerd. De gedragingen van de vogels werden zo veel mogelijk vanaf de wegen in het gebied geobserveerd, om verstoring van de vogels te voorkomen. Wanneer het zicht op de vogels niet mogelijk of onvoldoende was, werd het gebied betreden.

De nadruk werd vooral gelegd op het inventariseren van de riet-, struweel-, moeras- en weidevogelsoorten. Het te inventariseren gebied werd verdeeld in zes deelgebieden. Eén of meerdere leden van de vogelwerkgroep waren verantwoordelijk voor de inventarisatie hiervan. Afgesproken was dat een ieder zijn deel van het gebied om de 14 dagen zou inventariseren.

Ook moesten de gebieden met enkele avond-, cq nachtbezoeken worden bezocht.

## Uitwerking

In afwijking met de eerdere inventarisaties, is in 2017 door allen gebruik gemaakt van 'Avimap'. Op een tablet werden de vogelwaarnemingen met de bijbehorende broedcode in het veld direct digitaal ingevoerd. Het programma werkte de clusters uit in een eindresultaat.

In de bijlagen achterin zijn per deelgebied de vastgestelde territoria per vogelsoort op deelkaart weergegeven.

## Resultaat

Met de stippenkaarten is de vogelpopulatie tijdens het broedseizoen in De Hilver in beeld gebracht.

Tijdens de inventarisatie zijn 50 soorten vogels waargenomen die tijdens de broedtijd territoriaal gedrag vertoonden. Van de geregistreerde soorten staan er 13 op de Rode Lijst. De 'gewone' soorten die in Nederland talrijke broedvogels zijn, zijn in het verslag niet opgenomen.

Het resultaat van de inventarisatie geeft aan, dat we hier te maken hebben met een hoge actuele en potentiële natuurwaarden, met in dit geval van een hoog ornithologisch niveau. Er zijn delen in het gebied waar voor Brabantse begrippen redelijk zeldzame soorten in grote aantallen voorkomen.

Men moet zich wel realiseren dat de stippen op de kaarten waargenomen territoria zijn en dus zeker geen succesvolle broedsels voorstellen. Het gedrag van de vogels in het veld tijdens de broedperiode is bepalend geweest voor het vaststellen van de territoria. Er is niet naar nesten gezocht, desondanks mag verondersteld worden dat verreweg in de meeste territoria ook nesten zijn gemaakt en eieren zijn gelegd. Of de broedsels ook uitgevlogen jongen hebben opgeleverd, blijft veelal in het ongewisse.

Van de grotere vogelsoorten zoals Grutto, Wulp en wat minder voor Kievit zijn "vanaf de zijlijn" meer bijzonderheden waar te nemen dan die van de kleinere soorten. Vanaf de paden kan men in het vroege voorjaar met de telescoop vaak vrouwtjes van de grotere soorten op het nest zien zitten. Meestal is dan ook het waakzame mannetje op enige afstand van het nest te zien.

Later in het voorjaar, wanneer de vegetatie hoger staat, is het broedende vrouwtje niet meer van de wegkant te zien. Het waakzame mannetje in de buurt "verraadt" daarentegen dat het broedsel dan nog aanwezig is.

Zijn later het waakzame mannetje en ook het vrouwtje te zien, die al vlug voor de inventariseerder alarmerend gedrag vertonen, dan mag men aannemen dat de eieren zijn uitgekomen en dat er jongen rondlopen. Met deze wijze van observeren, kan men het verloop van deze broedsels enigszins volgen. Of jongen ook vliegvlug worden, is echter nog maar zeer de vraag.

Opmerkelijk is dat tijdens de inventarisaties in de jongenfase bij met name Grutto veel minder alarmerende paartjes zijn waargenomen, dan tijdens de eifase. Predatie van eieren zou een oorzaak kunnen zijn. Ook tijdens dit broedseizoen werden gruttopaartjes gezien die niet tot broeden zijn gekomen en voortijdig het gebied hebben verlaten. Hetzelfde was in 2014 en 2015 ook opgevallen. Door het feit dat tegen het einde van het broedseizoen nu vrijwel ook geen vliegvlugge jonge grutto's gezien werden, moet gevreesd worden dat de reproductie van deze soort, ondanks de vele stippen, ook dit jaar erg laag is geweest. In de Moergestelse Gement werd op het einde van het broedseizoen 14% van de gruttopopulatie aldaar met jongen gezien.

Een zorgelijke constatering.

## Vastgestelde territoria broedvogels in De Hilver 2017

Soort	SBB Hbrk	SBB MG West	SBB Opsl Oost	SBB Opsl West	NM MBrk Noord	NM MG Oost	NM MBrk Zuid	BL DBrk	Totaal De Hilver
Dodaars	0	2	0	1	0	0	0	2	5
Knobbelzwaan	0	2	2	0	0	0	0	1	5
Grauwe Gans	6	6	7	4	1	0	0	4	28
Grote Canadese Gans	1	1	1		0	0		3	6
Nijlgans	1	0	0	0	0	0	0	0	1
Krakeend	3	1	5	1	0	0	1	6	17
Wintertaling	1	0	0	0	0	0	0	0	1

Soort	SBB Hbrk	SBB MG West	SBB Opsl Oost	SBB Opsl West	NM MBrk Noord	NM MG Oost	NM MBrk Zuid	BL DBrk	Totaal De Hilver
Wilde Eend	9	1	6	1	5	0	0	8	30
Zomertaling	1	3	0	0	0	0	0	3	7
Slobeend	1	6	4	1	0	0	0	5	17
Kuifeend	1	2	5	1	0	0	0	6	15
Buizerd	1	0	0	0	2	0	0	0	3
Patrijs	0	0	0	0	0	0	2	0	2
Kwartel	0	2	0	0	0	2	1	0	5
Fazant	7	6	5	3	5	4	3	0	33
Waterral	0	2	0	0	0	0	0	0	2
Waterhoen	1	1	0	1	0	0	1	3	7
Meerkoet	5	25	5	5	1	0	1	5	47
Scholekster	2	0	0	0	0	0	0	2	4
Kievit	22	32	39	6	2	12	14	19	146
Watersnip	1	7	7	4	0	0	0	23	42
Grutto	1	12	40	0	0	8	12	10	83
Wulp	0	1	4	1	0	1	5	4	16
Tureluur	2	2	1	0	0	0	0	1	6
Koekoek	1	1	1	2	0	1		3	9
Groene Specht	0	0	0	0	0	0	0	1	1
Grote Bonte Specht	0	0	4	0	0	0	0	0	4
Veldleeuwerik	0	1	20	0	0	4	2	0	27
Boompieper	0	0	0	0	0	0	1	6	7
Graspieper	14	25	44	7	3	11	19	23	146
Gele Kwikstaart	2	2	1	2	0	0	0	3	10
Grote Gele Kwikstaart	0	1	0	1	0	0	0	1	3
Witte Kwikstaart	1	0	0	0	0	0	0	0	1
Blauwborst	8	15	6	11	4	2	1	5	52
Roodborsttapuit	9	6	7	4	12	4	6	9	57
Zanglijster	1	0	0	0	0	0	0	0	1
Sprinkhaanrietzanger	0	0	0	1	0	0	0	0	1
Snor	1	0	0	0	0	0	0	0	1
Rietzanger	0	0	1	0	0	0	0	2	3
Bosrietzanger	6	15	8	23	11	5	2	18	88
Kleine Karekiet	29	31	23	31	6	11	6	55	192
Spotvogel	0	3	4	1	1	1	2	2	14
Grasmus	19	21	23	19	21	12	4	18	137
Tuinfluit	0	0	2	0	0	0	0	0	2
Tjiftjaf	0	0	1	0	0	0	0	0	1
Fitis	0	0	0	6	0	0	0	0	6
Bonte Vliegenvanger	0	1	0	0	0	0	0	1	2
Putter	0	3	1	0	0	1	0	5	10
Kneu	0	6	4	6	2	4	2	1	25
Rietgors	22	40	29	25	6	6	3	42	173

rood= rode lijstsoort (volgens Rode Lijst 2004)

Hbrk = Helsbroek  
MG = Moergestels Gement  
Opsl = De Opslag

MBrk = Moergestels Broek  
DBrk = Diessens Broek

## Evaluatie

Dit inventarisatierapport onderstreept weer eens de belangrijkheid van het gebied De Hilver als broedgebied voor weide-, moeras-, riet- en struweelvogels. De verschillende landschapselementen en vegetatiestructuren zorgen voor veel vogelsoorten-geschikte biotopen. De Hilver moet dan ook als een enclave gezien worden, waarin bijzondere natuur zich kan vestigen en kan ontwikkelen, omringd door een natuurvrijdig, intensief gebruikt agrarisch gebied.

In De Hilver moeten allerlei planten en dieren de kans krijgen om geschikte niches te kunnen vinden, wat buiten het gebied niet mogelijk is. De vogelsoorten die in De Hilver tijdens het broedseizoen zijn waargenomen, bewijzen dat De Hilver met zijn verschillende biotopen voor plant en dier een refugium is van levensbelang.

Het afsluiten van de Goyaardsdijk (NM) en de Gementweg (SBB) voor gemotoriseerd verkeer en de Kasteeldreef in het geheel tijdens de broedtijd (NM) heeft een gunstige uitwerking op de vogelpopulatie gehad.

Voor de kleine rietvogelsoorten blijken de overjarige rietzones van groot belang te zijn. De braampartijen bieden aan struweelvogelsoorten geschikte nestgelegenheid. Het onder water zetten van bepaalde delen trekken steltlopers aan. De blijvende waterpartijen verschillende eendensoorten.

De Hilver blijkt een belangrijk en uniek broedgebied in de provincie te zijn waar 50 vogelsoorten tot broeden komen. Het broeden moet dan wel een vervolg hebben en als het goed is genoeg vliegvlugge jongen opleveren.

Er gaat veel goed, maar hier en daar kan het onzes inziens beter.

Met de resultaten van dit rapport willen we dan ook niet alleen het vogelbestand, maar ook het beheer onder de aandacht brengen.

Er zijn in het gebied ook delen waar bepaalde vogels wel te verwachten zijn, maar er niet komen.

Dit geldt vooral voor delen met een N13.01 natuurdoelstelling, waarin niet of nauwelijks weidevogels hebben gebroed. De oorzaak daarvan moet liggen in het ontbreken van basisvoorwaarden. Eén van de belangrijkste is het ontbreken van voldoende voedsel. De combinatie van abiotische factoren, zoals een te droge, te schrale en een te harde bovenlaag, is waarschijnlijk de oorzaak dat weidevogels in deze gebieden niet, of niet succesvol tot broeden komen. Er zijn delen die nog met zwaar agrarisch materieel worden bewerkt. Dat hierdoor de bodemstructuur voor de micro- en macrofauna grotendeels ongeschikt raakt, moge duidelijk zijn.

Een juist afgestemd beheer van de weidevogelgebieden blijkt dan ook van 'levensbelang' te zijn.

Hetzelfde kan geconcludeerd worden voor de gebieden met een N12.05 natuurdoelstelling, namelijk de kruiden- en faunarijke akkerlanden. Deze gebieden worden nog te veel agrarisch beheerd, waarbij flora en fauna ondergeschikt zijn.

Op pagina 19 wordt hier verder op ingegaan.

Duidelijk is wel dat de wijze van beheer van de gebieden het succes bepaalt.

Onze intentie is om middels dit inventarisatieverslag met onze bevindingen aan de terreinbeheerders handvatten te geven, om te komen tot een optimaal beheer van de gebieden met hun specifieke natuurdoelen.

Bij de betreffende tbo's ligt een uitdagende verantwoordelijkheid.

## Literatuur

- Evaluatie van het SBB-beheer in de reservaatgebieden Den Opslag en Moergestels Broek van het EHS-gebied De Hilver in 2012  
Biodiversiteitsteam Goirle, Vereniging Natuur en Milieu Hilvarenbeek e.o.,  
Vogelwerkgroep Midden-Brabant, Werkgroep Natuur en Landschap Oost-, West- en Middelbeers e.o  
november 2013
- Inventarisatieverslag 2013 Broedvogels in het Helsbroek  
Samengesteld door P. Busink in opdracht van Staatsbosbeheer  
december 2013
- Inventarisatieverslag 2013 Broedvogels in Den Opslag EHS-gebied De Hilver  
Samengesteld door P. Busink in opdracht van Staatsbosbeheer  
december 2013
- Inventarisatieverslag 2013 Broedvogels in de Moergestelse Gement en Moergestels Broek (zuid) EHS-gebied De Hilver  
Samengesteld door P. Busink in opdracht van Natuurmonumenten  
januari 2014
- Inventarisatie- en aanbevelingsrapport Weidevogelgebied in de Moergestelse Gement en het Moergestels Broek (zuid) In het gebied EHS-gebied De Hilver 2014  
Samengesteld door P. Busink in opdracht van Natuurmonumenten  
november 2014
- Inventarisatieverslag 2014 Broedvogels in de Moergestelse Gement en het Helsbroek EHS gebied De Hilver  
Samengesteld door P. Busink in opdracht van Staatsbosbeheer  
december 2014
- Inventarisatieverslag 2015 Territoriumkartering Broedvogels in de gehele Moergestelse Gement en het Moergestels Broek  
Samengesteld door P. Busink in opdracht van Natuurmonumenten  
oktober 2015
- Inventarisatieverslag 2015 Territoriumkartering Broedvogels in Den Opslag, Moergestelse Gement en Helsbroek EHS De Hilver  
Samengesteld door P. Busink in opdracht van Staatsbosbeheer  
december 2015
- Inventarisatieverslag 2015 Territoriumkartering Broedvogels in het Diessens Broek EHS DE Hilver  
Samengesteld door P. Busink in opdracht van Stichting Het Brabants Landschap  
december 2015
- Inventarisatieverslag 2016 Territoriumkartering Broedvogels in De Hilver  
Opdrachtgevers: Brabants Landschap, Natuurmonumenten, Staatsbosbeheer  
Uitvoering: Vogelwerkgroep Midden-Brabant  
Verslaggeving: Peer Busink  
december 2016



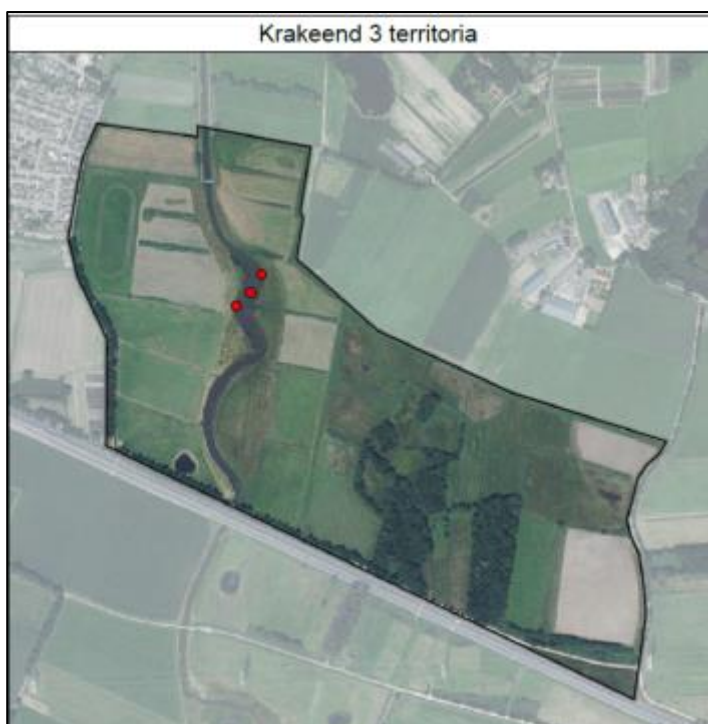
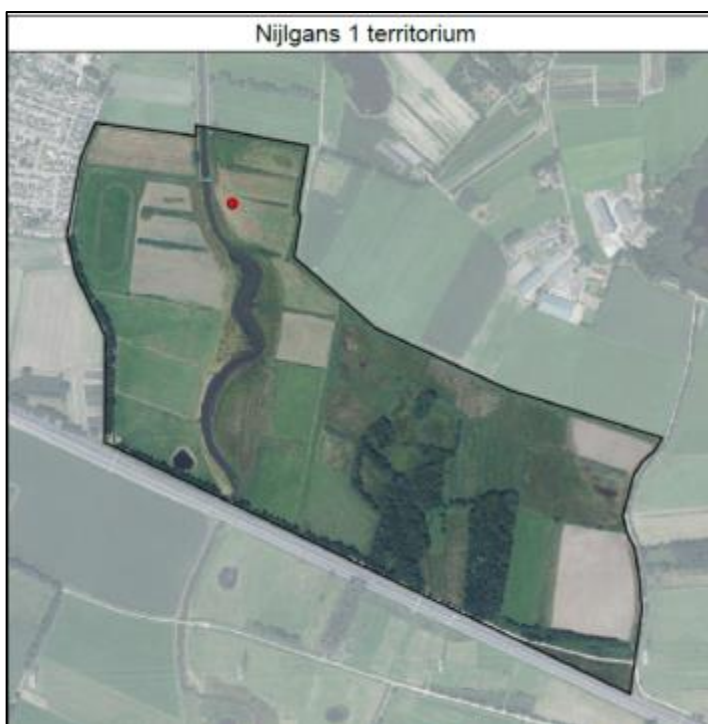
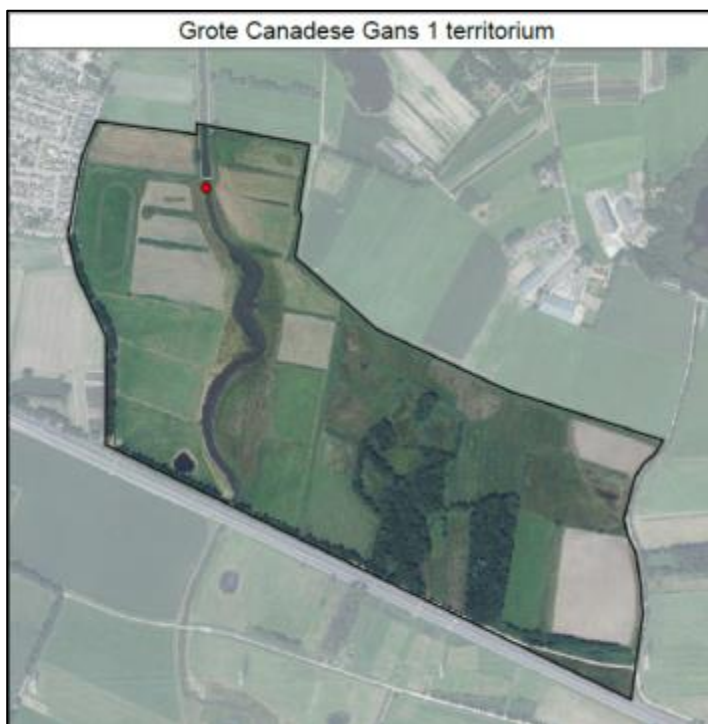
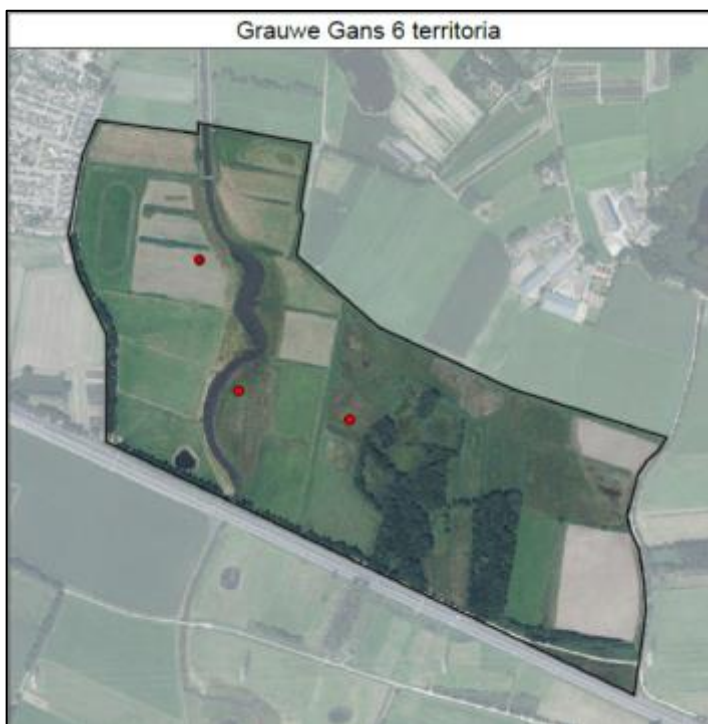
# **Bijlage 1**

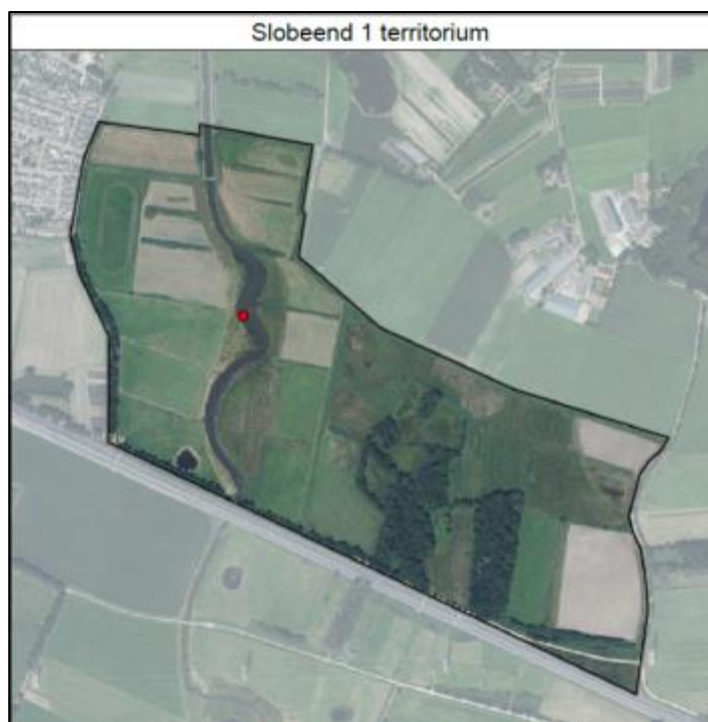
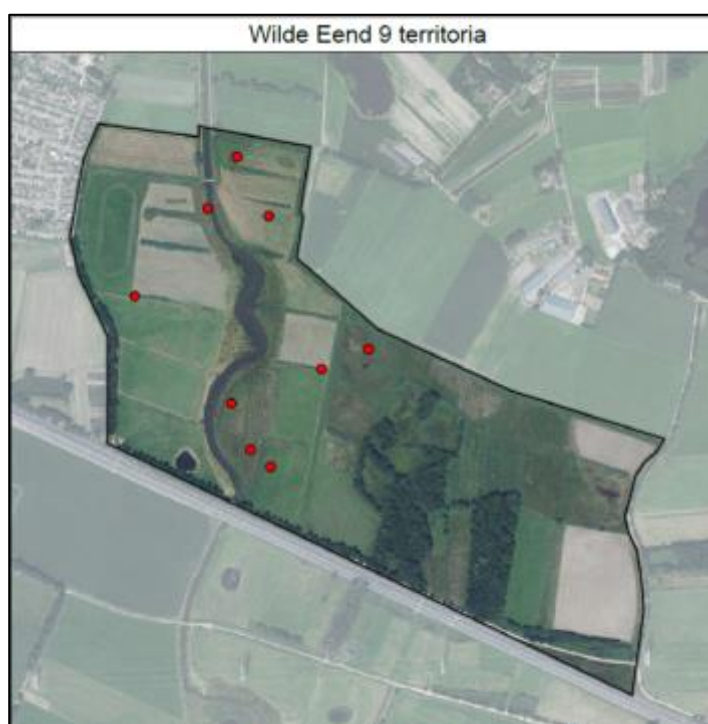
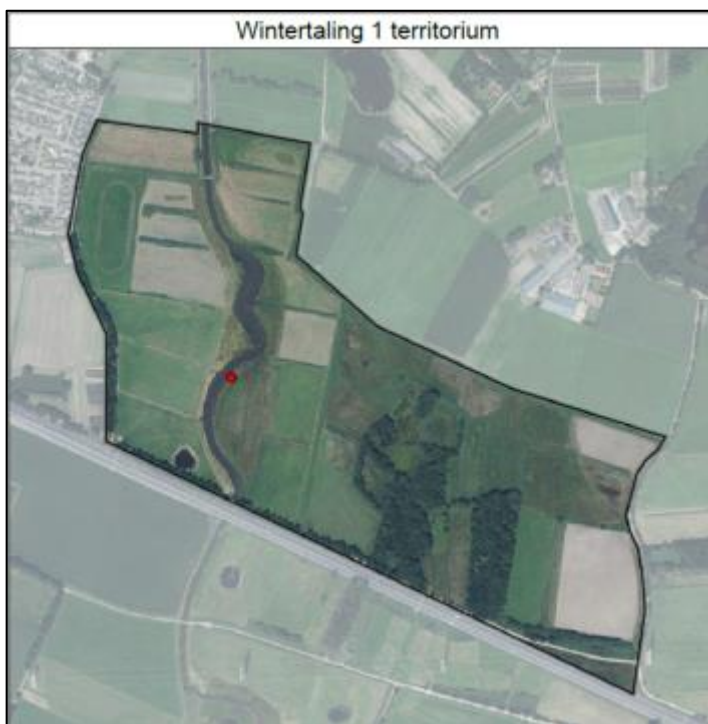
## Stippenkaarten territoriumkartering broedvogels en aanbevelingen

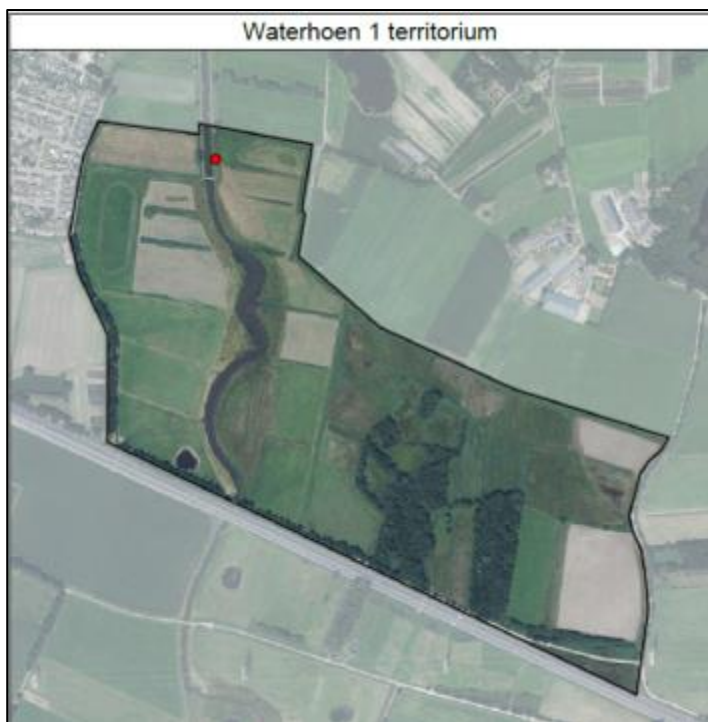
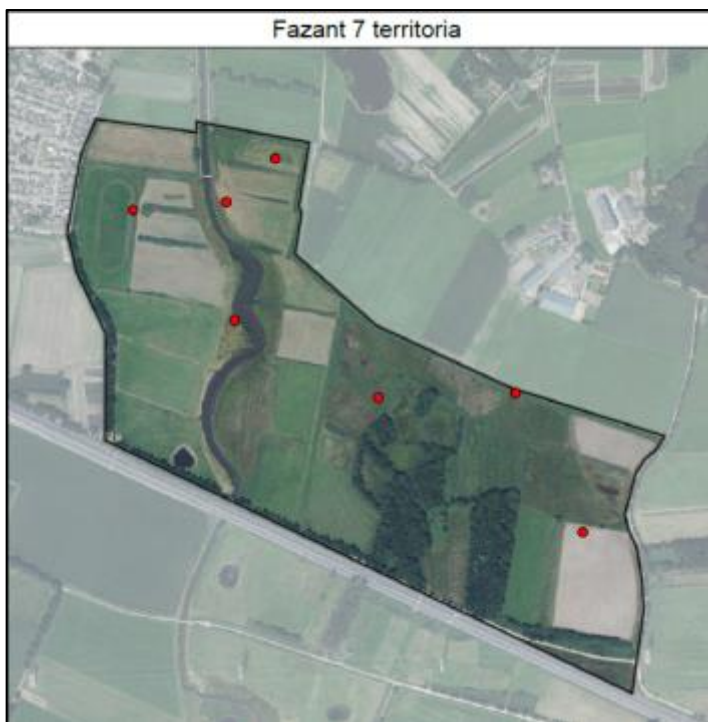
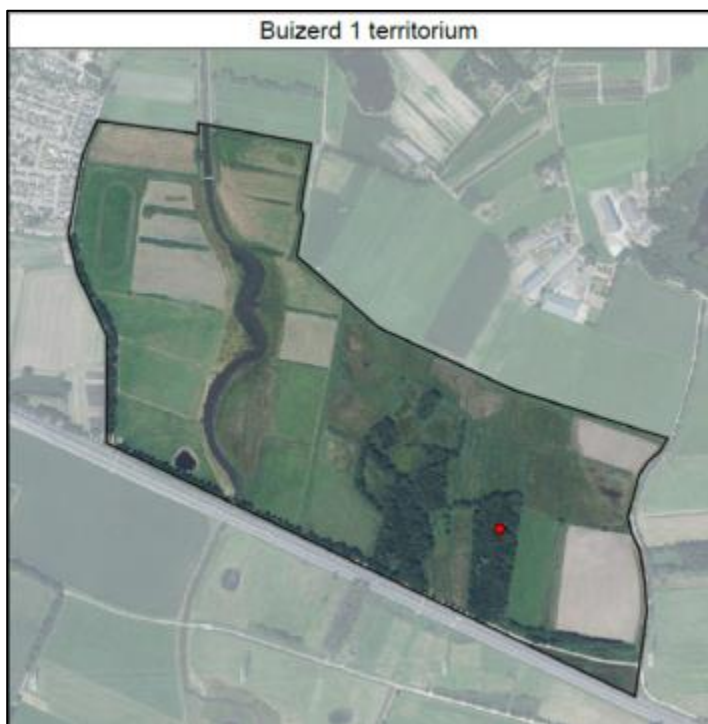
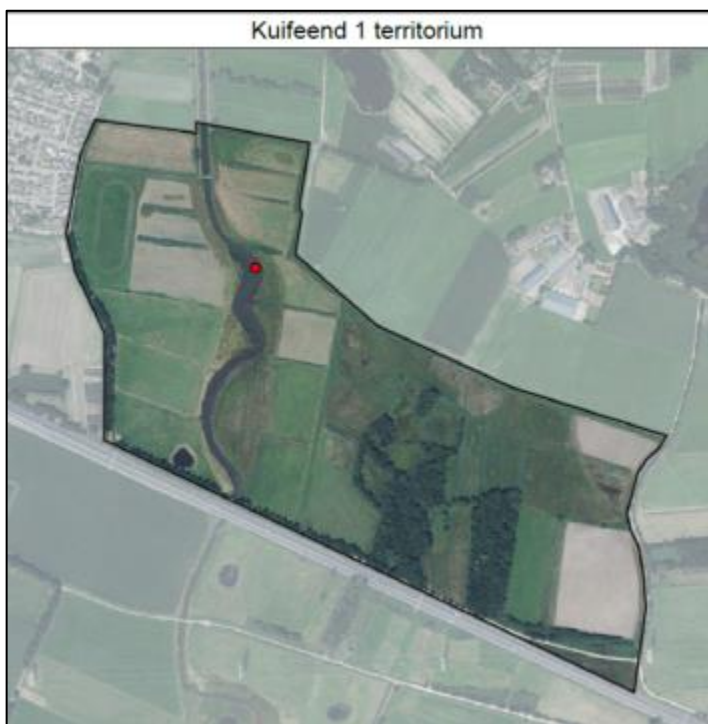
Staatsbosbeheer

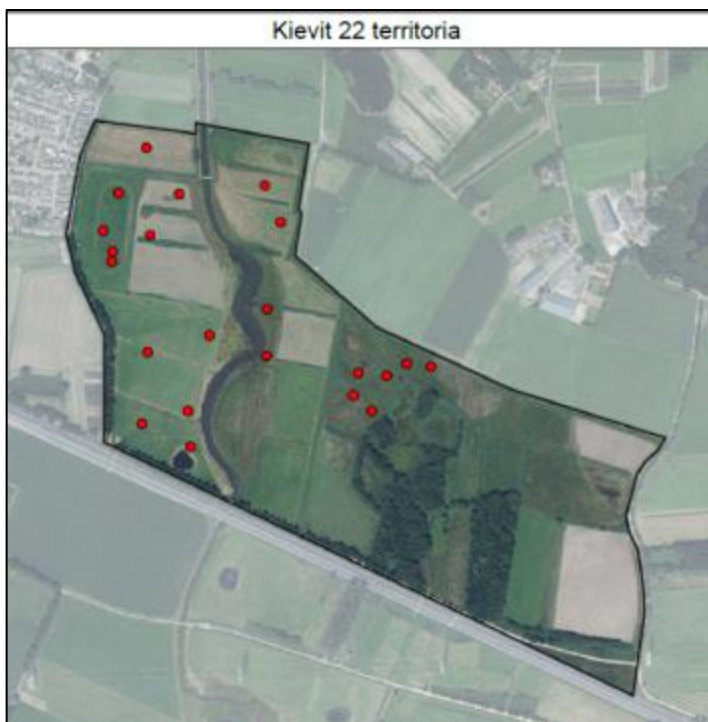
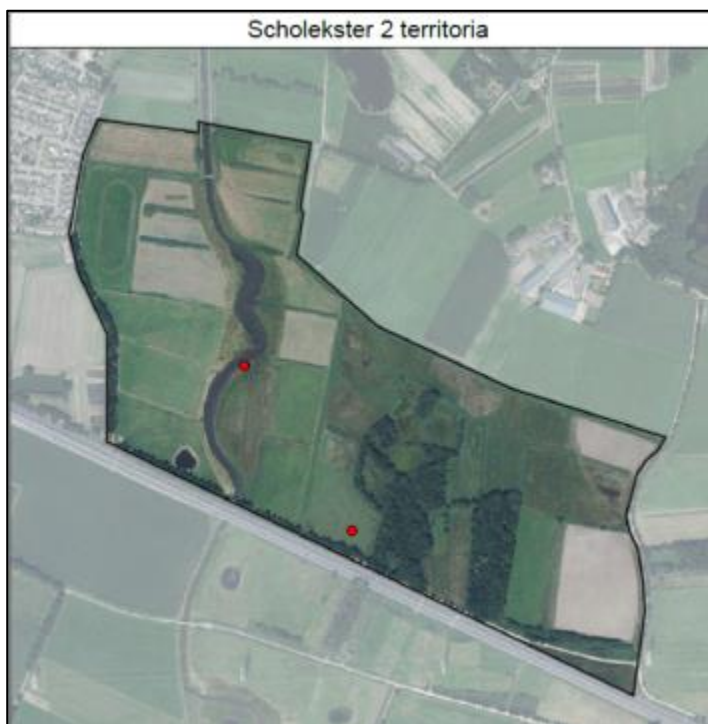
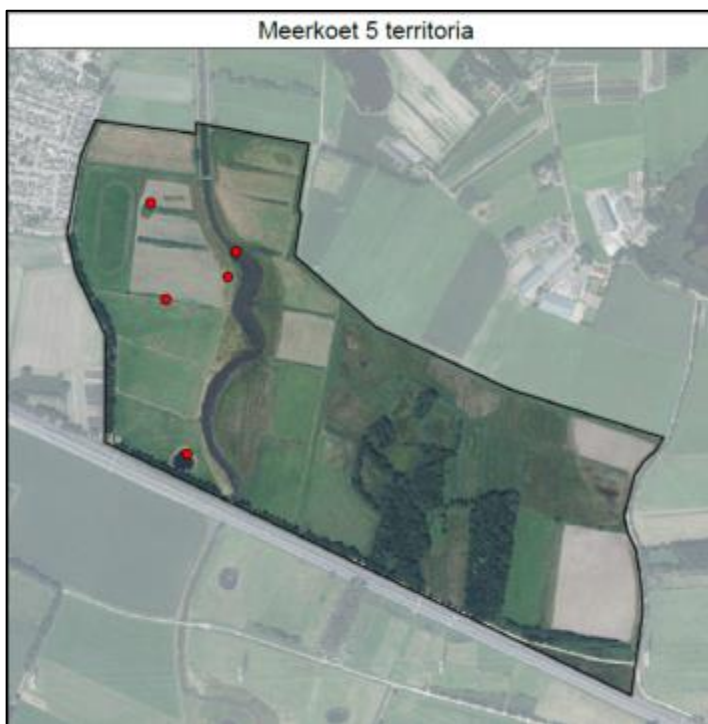
### **Bijlage 1a: Helsbroek**

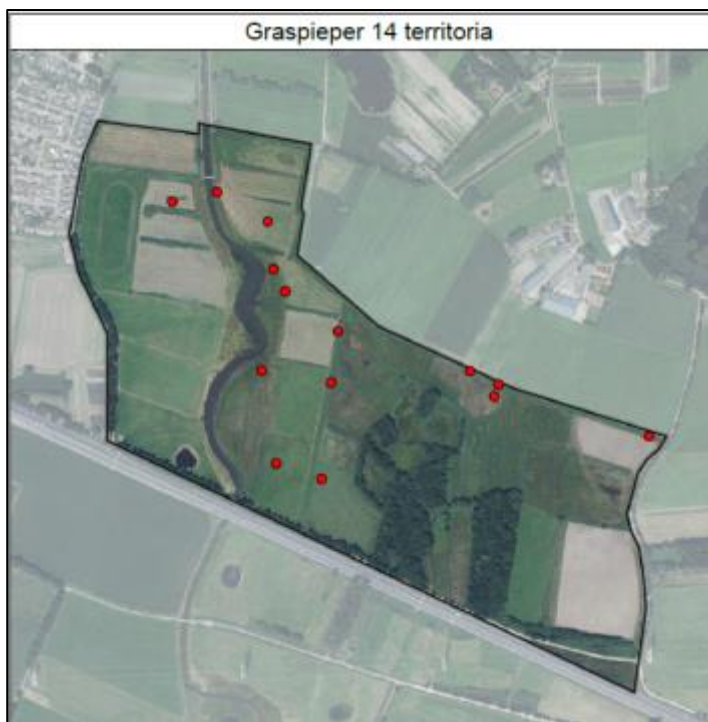
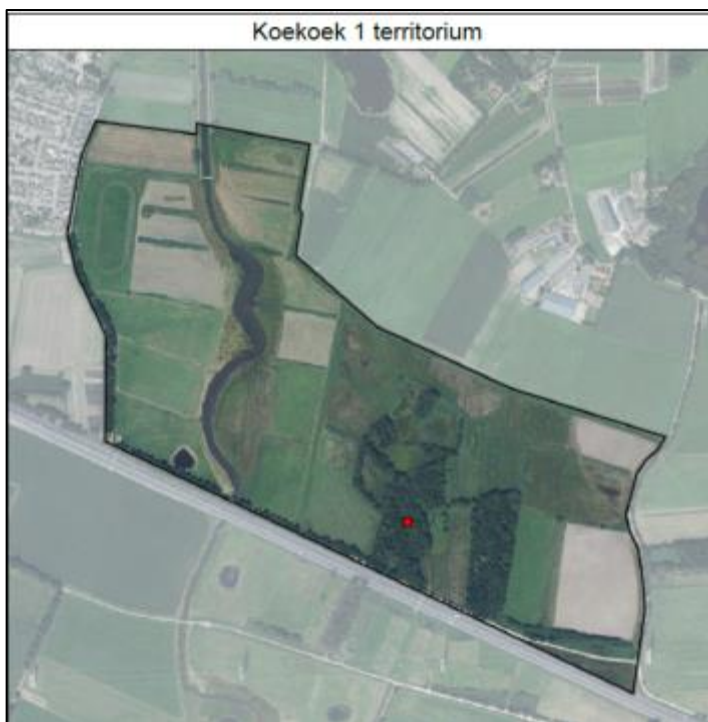
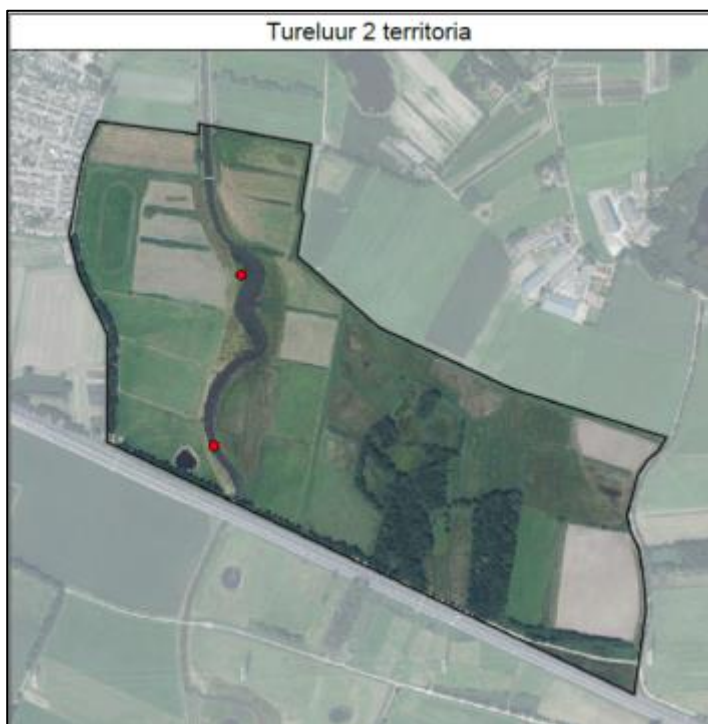
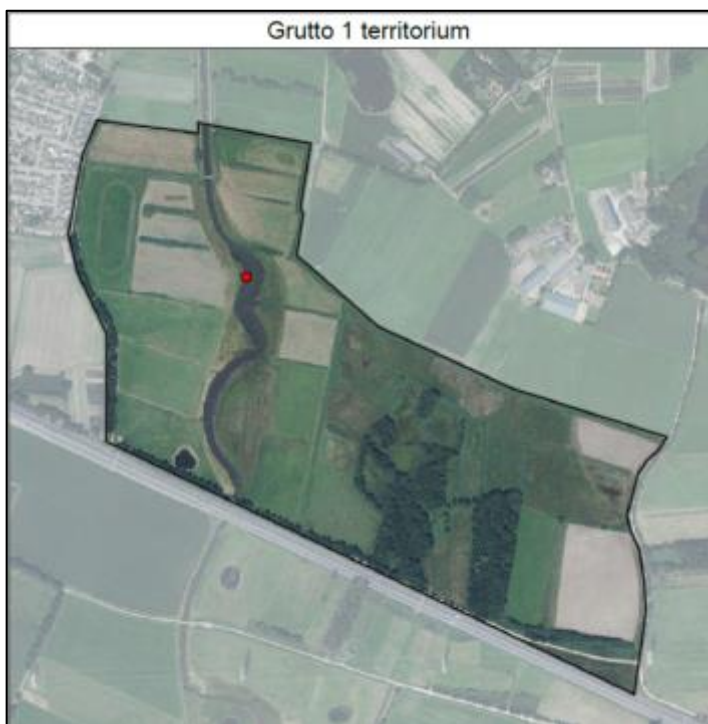
Inventariseerders: Peter Slingerland, Gerard van der Kaa

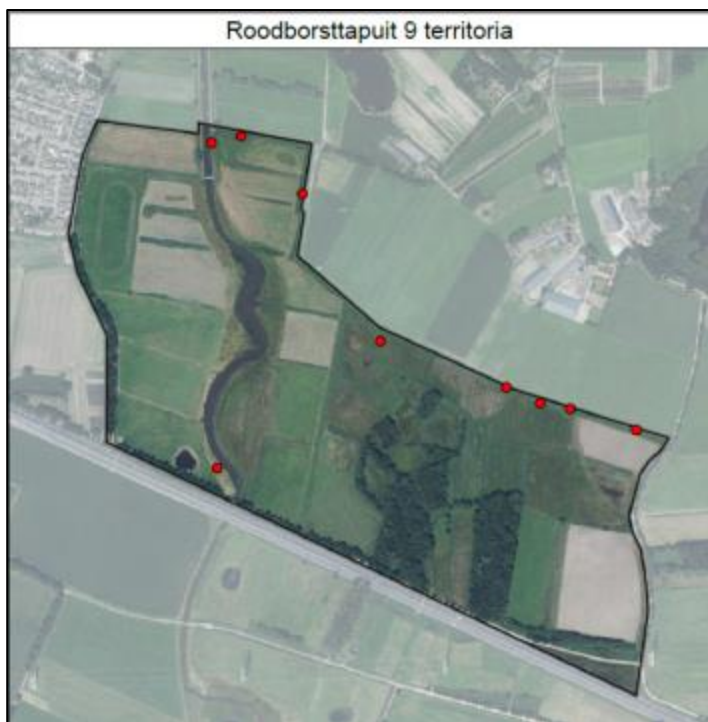
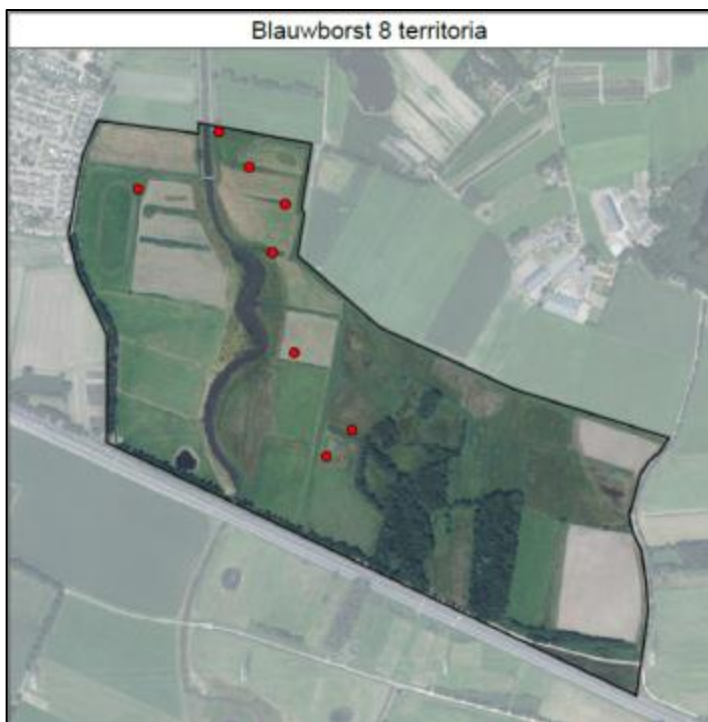
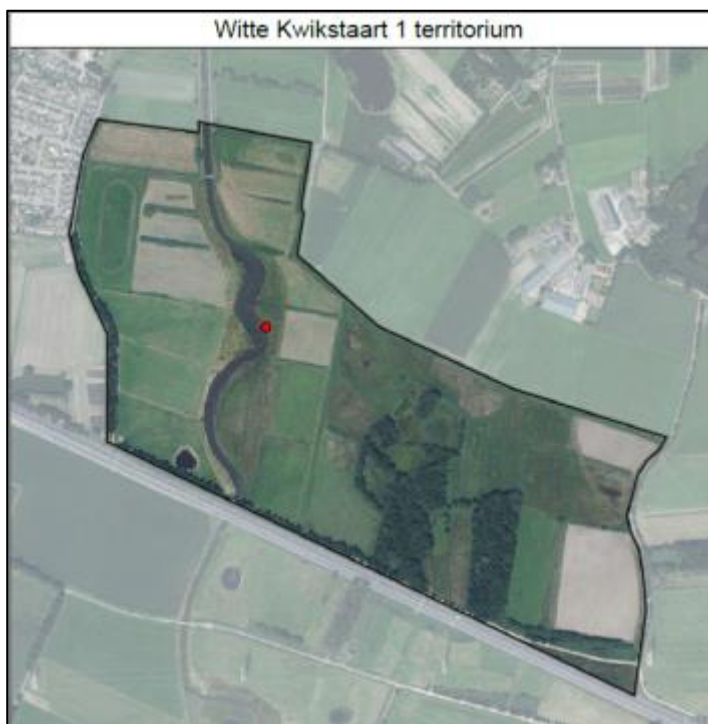
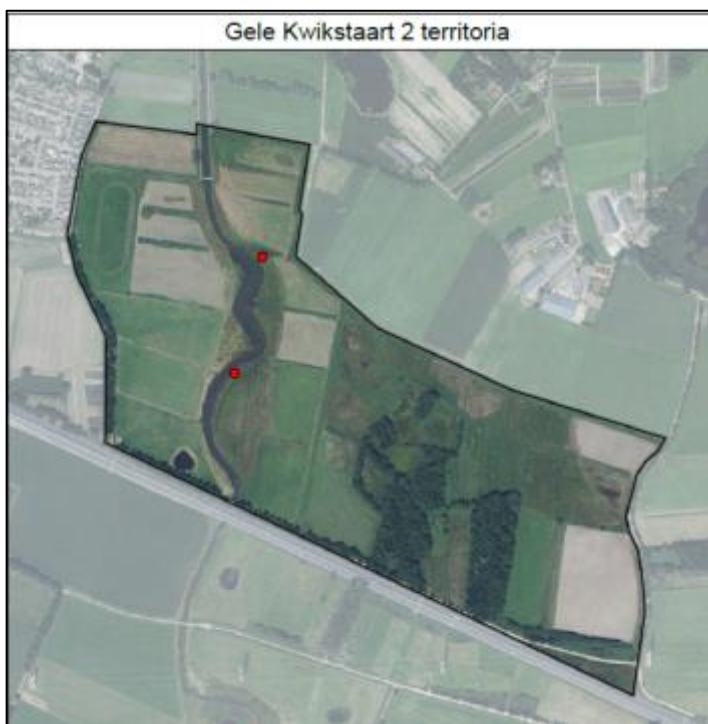


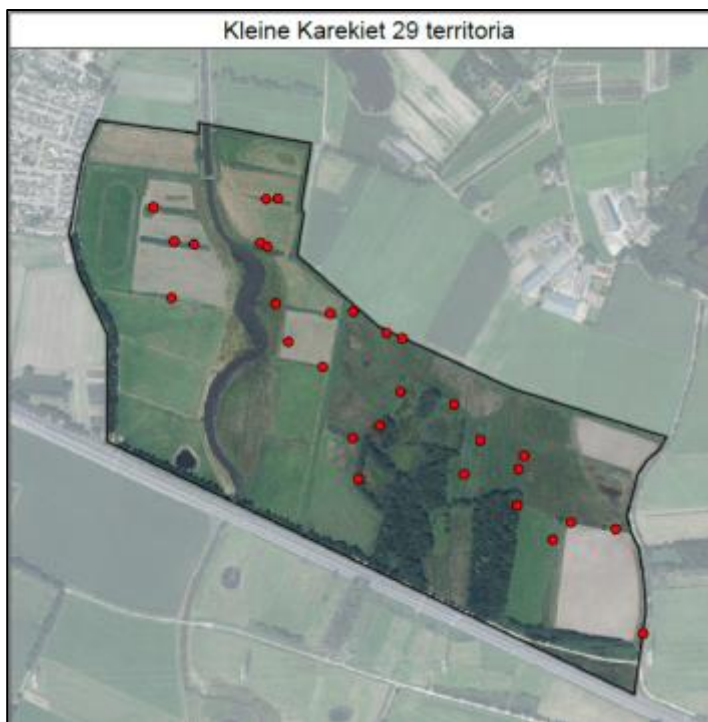
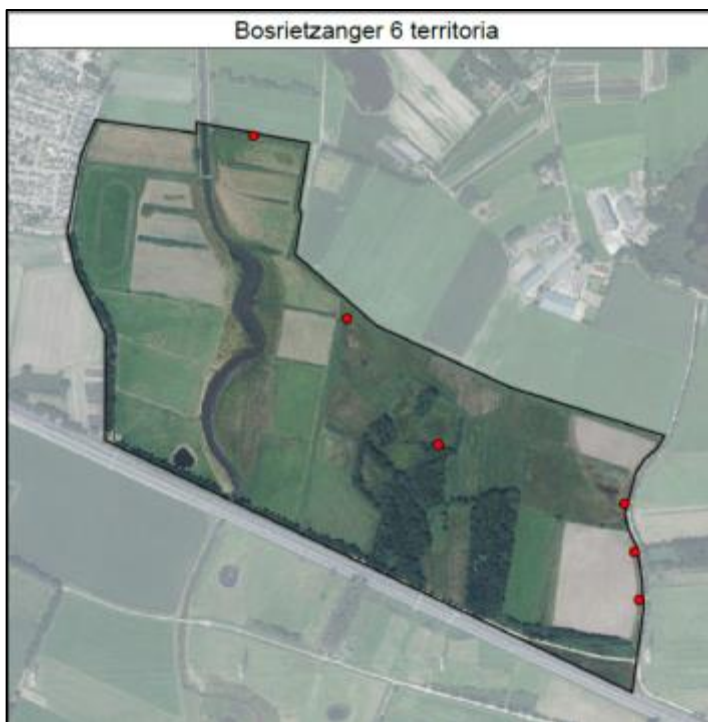
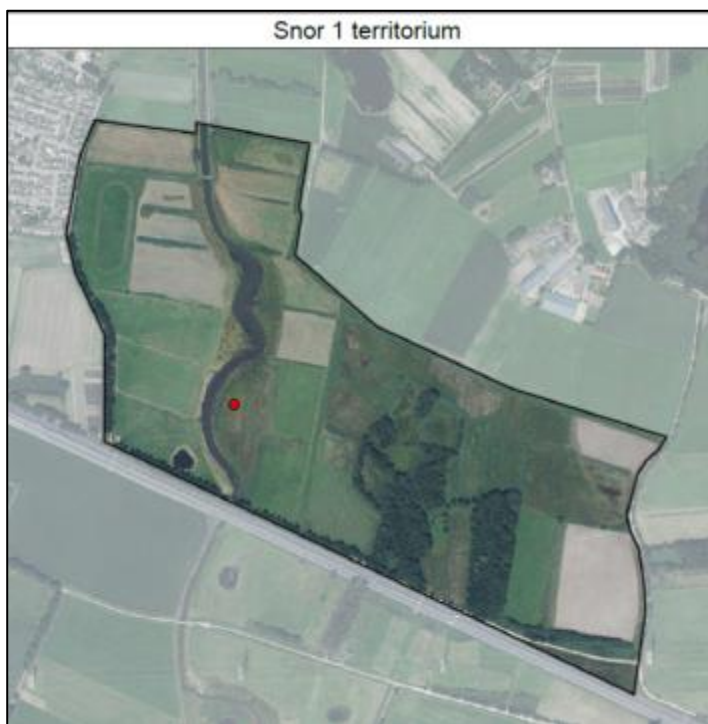
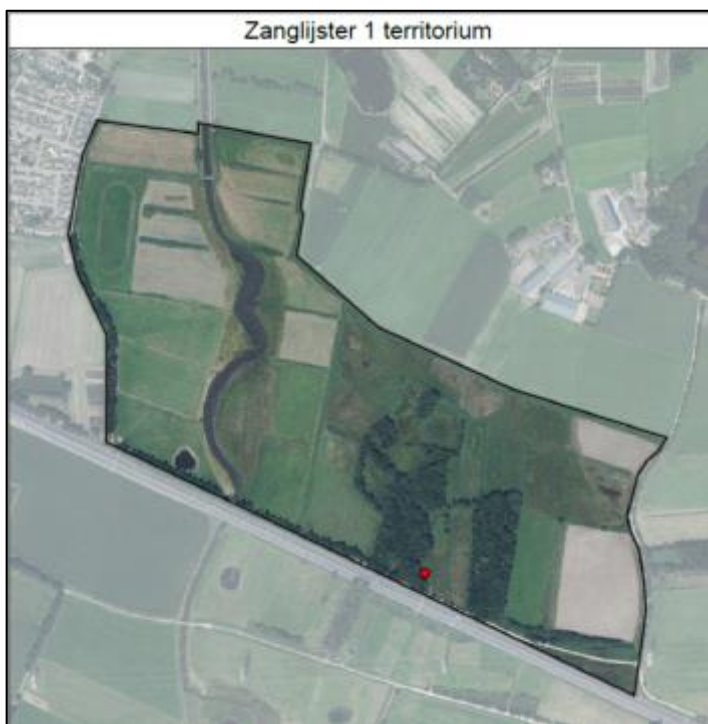




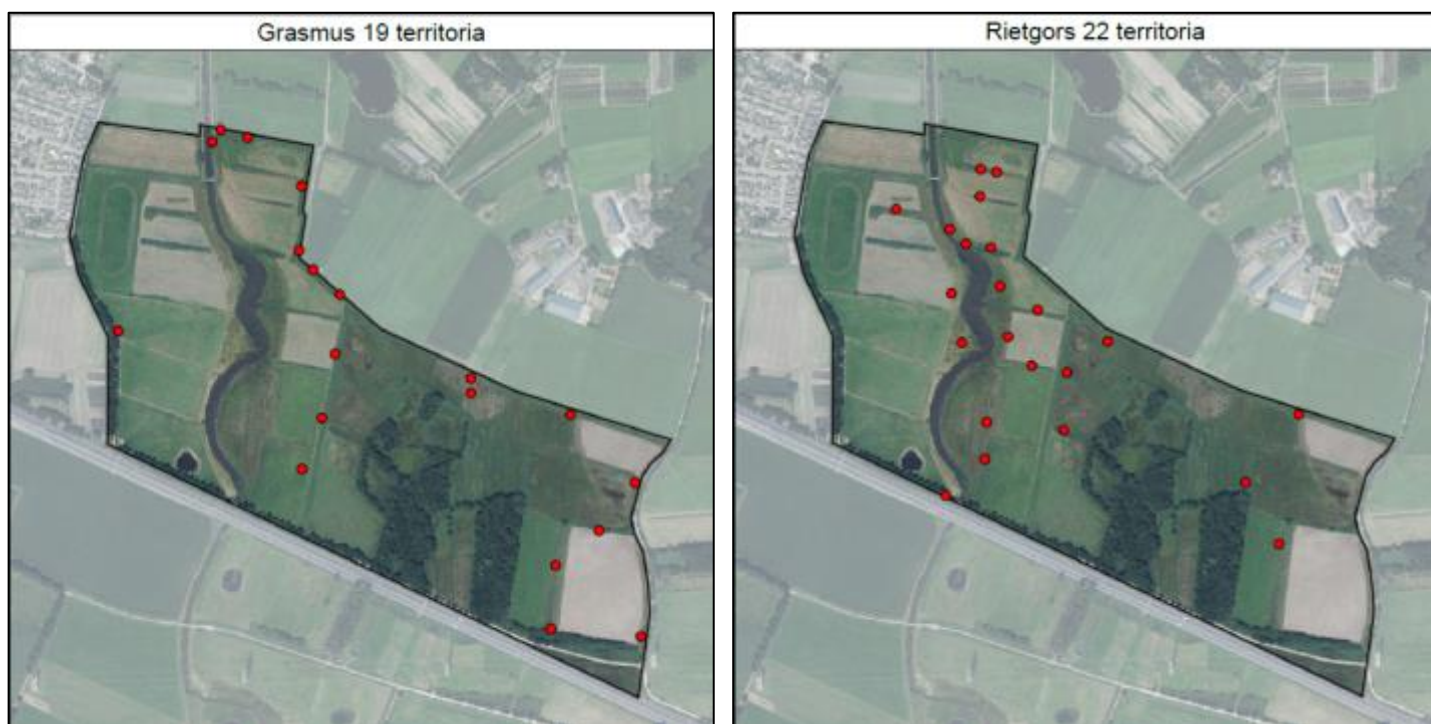












### Aanbevelingen Staatsbosbeheer Helsbroek

Natuurdoeltypen: N05.01 (moeras); N10.02 (vochtig hooiland); N12.02 (kruiden- en faunarijke akker); N17 (vochtig hakhout of middenbos)

- Veel insectensoorten hebben een jaarcyclus van een jaar.  
*Voorstel:*  
Langs perceelsgrenzen en langs sloten fauna- cq florastroken van ca. 10 m breed in principe jaarlijks voor een deel laten staan. Er zou hiervoor een rooster gemaakt moeten worden welke stroken in welk jaar wel en niet gemaaid mogen worden.  
Deze randen leveren ook nectarbloemen en voedsel voor riet- en struweelvogels.
- Overjarige rietstroken (bv in sloten) zijn belangrijk voor o.a. riet- en struweelvogels  
*Voorstel:*  
Om de 2 à 3 jaar de rietstroken maaien. Hiervoor een rooster maken.  
Overjarige rietkragen zijn belangrijk voor insectencycli; foerageergebied en broedplek voor riet- en struweelvogels.
- Het talud langs wandelijk perceel 107A3 geeft door zijn hellend vlak een specifiek biotoop.  
*Voorstel:*  
Het talud gecontroleerd laten verruigen. Hierdoor meer zonneminnende nectarplanten, gesloten insectencycli; broedplek/voedsel struweelvogels.
- Op perceel 107 A6 en op het perceel waar de ijsbaan ligt, wordt in april m.b.v. stroomnetten ca. 80 schapen gefaseerd ingeschaard. In dit deel van het perceel broedt een aantal Kieviten. Legsels van met name Kieviten worden door deze compacte inscharing verstoord en/of gaan verloren.  
*Voorstel:*  
Schapen na 15 mei inscharen.

- Hetzelfde perceel wordt gebruikt als honden-uitlaatplaats. Vanzelfsprekend zijn loslopende honden een gevaar voor elk grondbroedsel en voor nog niet vliegvlugge jongen. Staatsbosbeheer heeft dit seizoen bij de toegangshekken bordjes geplaatst, waarin gevraagd wordt rekening te houden met broedende vogels. In de praktijk blijkt dit niet te werken. Honden werden losgelaten in het gebied en verstoorden de broedvogels, met name de Kieviten.

*Voorstel:*

Handhaving lijkt noodzakelijk. Tijdens broedseizoen (van 15 maart tot 1 juli) het hek op slot houden. Eventueel in overleg met de gemeente op zoek naar een alternatieve hondenuitlaatplaats.

- In percelen 107A, 107A3 en 107A5 liggen de sloten in dezelfde staat als in de tijd dat het gebied nog een agrarische bestemming had. Hemelwater stroomt nu meteen via deze sloten de Reusel in. Sinds 2011 heeft het gebied een natuurfunctie (vochtig hooiland) gekregen.

*Voorstel:*

Het hemelwater veel meer vast te houden door sloten te dempen of af te dammen. Hierdoor meer biodiversiteit in het gebied bij grondwaterpeilverhoging.

- Op het zuidelijk deel van perceel 107A worden geiten ingeschaard. Al vlug lopen de geiten onder de afrastering door en grazen de strook 107A2 langs de Reusel af (N05.01). Uit botanisch oogpunt lijkt dit niet de bedoeling te zijn.

*Voorstel:*

Geen inscharing van geiten in een natuurgebied.

- De N10-02 percelen moeten jaarlijks gemaaid worden. Dit gebeurt met zwaar agrarisch materieel, al of niet uitgerust met gazonbanden. Het maaisel wordt geperst in balen of rollen van elk honderden kilo's zwaar.

*Voorstel:*

Wanneer de percelen gemaaid moeten worden, dan dit laten gebeuren met aangepast materieel. Het maaisel niet persen in balen of rollen maar los afvoeren, waardoor verdichting van de bodem wordt tegengegaan.

- Op de percelen 108C en 108C2 staat de natuurdoelstelling N12.05. Bij inventarisatiebezoeken is geen enkel territorium op deze akkers van broedvogels waargenomen. Ook bij wintertellingen zijn geen vogels op deze akkers gezien. Opvallend was dat deze percelen nog op een agrarische manier worden beakkerd (graan dicht verbouwd, na oogst ingezaaid met groenbemesters).

*Voorstel:*

De akkers volgens het natuurdoel beheren.

- Het kanovaren tijdens de broedtijd verstoort broedsels langs de oever van de Reusel en werkt zeer verstorend voor foeragerende vogels op de slikranden. Dit laatste geldt ook voor bv steltlopers tijdens de trektijd.

*Voorstel:*

Het kanovaren in het natuurgebied niet meer toestaan. Indien dit niet haalbaar is, dan het kanovaren (begint al in april) tijdens de broedtijd verbieden.

## **Staatsbosbeheer kruiden- en faunarijke akkers in Helsbroek en De Opslag**

Het complex "kruiden- en faunarijke akker" (natuurdoelstelling N12.05) op Den Opslag (opp. ca. 6 ha) en Helsbroek (opp. tezamen meer dan 5 ha), worden thans als één eenheid beheerd.

Voorgesteld wordt om over te gaan tot het instellen van een z.g. "drieslag-stelsel".

Dit houdt in, dat elk complex wordt verdeeld in drie percelen, waarvan in een rotatiesysteem telkens één perceel wordt bemest met gecomposteerde ruige stalmest en ingezaaid met winterrogge, één perceel niet wordt bemest en ingezaaid met een zomergraan (haver of gerst) en het derde perceel ofwel een jaar braak blijft liggen, ofwel wordt bezaaid met een z.g. "braakgewas", zoals boekweit.

Dit heeft een aantal belangrijke voordelen boven het thans gevoerde regime. Het landschapsbeeld is gevarieerder en kleinschaliger, wat de vestiging van bijzondere soorten bevordert. Door bloeiende braakgewassen een vaste plaats te geven in de rotatie wordt het nectaraanbod vergroot. Doordat het beheer werkelijk extensief wordt, ontstaan de randvoorwaarden voor de meer gevoelige florasorten, zoals Ruige klaproos, Handje ereprijs, Akkerleeuwenbek en meer.

Een slechts oppervlakkige bodembewerking (niet dieper dan 10 á 15 cm) of, liever nog, een niet kerende bodem bewerking verdient daarbij extra aandacht. Let wel, alleen een zeer extensief beheer biedt optimale omstandigheden voor vestiging van akkervogels zoals Veldleeuwerik, Patrijs en Kwartel. Op de eerste plaats wordt daarbij opgemerkt, dat ten onrechte vaak wordt gedacht dat een "reservaatsakker" een gemakkelijk natuurdoeltype is en op de tweede plaats dat een jaarlijkse bemesting nodig is voor akkernatuur. In de huidige situatie (opgebrachte fosfaatverzadigde bovengrond uit het gebied) is er sprake van een te voedselrijke bodem voor het realiseren van de gewenste floristische rijkdom van een extensieve graanakker. Niet voor niets wordt in het evaluatierapport van 2016 Louis Bolk Instituut en Bion Food&Agriculture "Samen Ondernemen in Landbouw en Natuur" Evaluatie Pilot De Hilver op pag. 17 in tabel 1 gesproken over relatief hoge opbrengsten op o.a. het natuurdoeltype N12.05. Om de natuurdoelen te halen is daarom ook op de flora- en faunarijke akker juist verschraling noodzakelijk! (hierover is meer informatie te vinden, o.m. in het rapport "Ecologie en beheer van kruidenrijke akkers op de zandgronden, opgesteld door Eichorn Ecologie in opdracht van Natuurmonumenten). Tegelijkertijd is het wenselijk compost in de bodem te verwerken (ontwikkeling bodemleven, CO<sub>2</sub>-vastlegging).

In het voorgestelde drieslagstelsel wordt dit bereikt doordat ieder perceel slechts één keer per drie jaar wordt bemest met goed gecomposteerde stalmest. Ook behoeft de gebruikte hoeveelheid zaaizaad aandacht. Wil er voldoende ruimte zijn voor de vestiging van interessante akkerkruiden en akkervogels, dan wordt idealiter niet meer dan 90 kg. per ha. gezaaid. Logischerwijze zullen dan de opbrengsten per ha. ook achterblijven. Akkers op zandgrond die de titel "flora- en faunarijke akker" waardig zijn, zullen doorgaans niet meer opbrengen dan zo'n 1,5 a 2 ton per ha. Wie dit in overweging neemt, begrijpt dat dit natuurdoeltype ten onrechte "makkelijk" wordt genoemd.

Gezien de voedingstoestand van de bodem (maar voor concrete uitspraken hierover is waarschijnlijk aanvullend bodemonderzoek nodig) zijn op de N12.05 akkers in Den Opslag en in Helsbroek waarschijnlijk een overgangperiode gewenst, waarin niet wordt gemest en waarin vooralsnog iets hogere zaaizaadhoeveelheden worden ingezet om woekering van ongewenste akkerkruiden (akkerdistel, melde-soorten) zo veel mogelijk te voorkomen.

## **Bijlage 1b: Moergestels Gement West**

Inventariseerder: Peer Busink

Dodaars 2 territoria



Knobbelzwaan 2 territoria



Grauwe Gans 6 territoria



Grote Canadese Gans 1 territorium



Krakeend 1 territorium



Wilde Eend 1 territorium



Zomertaling 3 territoria



Slobeend 6 territoria



Kuifeend 2 territoria



Kwartel 2 territoria



Fazant 6 territoria



Waterral 2 territoria



Waterhoen 1 territorium



Meerkoet 25 territoria



Kievit 32 territoria



Watersnip 7 territoria





Grutto 12 territoria



Wulp 1 territorium



Tureluur 2 territoria



Koekoek 1 territorium



Veldleeuwerik 1 territorium



Graspieper 25 territoria



Gele Kwikstaart 2 territoria



Grote Gele Kwikstaart 1 territorium



**Blauwborst 15 territoria**



**Roodborsttapuit 6 territoria**



**Bosrietzanger 15 territoria**



**Kleine Karekiet 31 territoria**



Spotvogel 3 territoria



Grasmus 21 territoria



Bonte Vliegenvanger 1 territorium



Putter 3 territoria



Kneu 6 territoria



Rietgors 40 territoria



### **Aanbevelingen Staatsbosbeheer Moergestels Gement (west)**

Natuurdoeltypen: N05.01 (moeras); N10.02 (vochtig hooiland); N12.02 (ruiden- en structuurrijk grasland); N13.01 (vochtig weidevogelgrasland)

- Het bodemoppervlak is bijna overal te vast, waardoor weidevogels de bodem niet kunnen sonderen, dus niet of nauwelijks bij hun voedsel kunnen komen. Op de weidepercelen blijft na regenval snel plassen hemelwater staan die afstromen naar sloten, hetgeen aangeeft dat door harde tussenlaag inzijging niet tot nauwelijks optreedt.  
*Voorstel:*  
Oppervlak percelen bewerken met beluchter. De bewuste percelen alleen bewerken met aangepast materieel.
- Het wormenbestand (basisvoedsel adulte weidevogels) ligt in de weidevogelgraslanden erg laag  
*Voorstel:*  
Weidevogelgraslanden voor 1 september bemesten met ruwe stalmest.
- Het grondwaterpeil op weidevogelpercelen ligt te diep.  
*Voorstel:*  
Minimum grondwaterpeil tussen 20 en 40 cm handhaven.
- Het afgegraven perceel 105G3 kenmerkt zich door een hoge waterstand met begroeiing van riet en pitrus. Zeldzame vogelsoorten vinden hier een geschikt biotoop.  
*Voorstel:*  
Het beheer van dit perceel zou door deze bijzondere en onverwachte ontwikkeling hierop afgestemd moeten worden.
- De percelen worden gemaaid met zwaar agrarisch materieel uitgerust met gazonbanden, waardoor minder verdichting van de grond optreedt. Het gemaaid gras werd met ander zwaar agrarisch materieel uitgerust met profielbanden en in rollen geperst. Bij het afvoeren van deze rollen (ca. 500 kg per stuk) wordt veel heen en weer gereden alvorens ze op de aanhangwagens worden geplaatst. De aanhangwagens werden maximaal vol geladen. Het gevolg is dat de grond toch weer vastgereden werd.  
*Voorstel:*  
Natuurgebieden niet bewerken met agrarisch materieel dat voor intensieve landbouw is ontwikkeld.
- Weidevogels willen van zich kunnen afkijken.  
*Voorstel:*  
Bossages en rietkragen op perceelsgrenzen in het weidevogelgebied verwijderen.
- Tijdens baltsvluchten kunnen vogels zich verwonden tegen prikkeldraad. Tegen het prikkeldraad ontstaat door opschietende vegetatie 'muurvorming', waardoor de openheid en het zicht voor weidevogels vanaf de grond verdwijnt. Weidepalen geven vooral in de eifase aan predatoren een uitkijkpunt  
*Voorstel:*  
Weidepalen en prikkeldraad op perceelsgrenzen in het weidevogelgebied die haaks op de Gementsdijk en Kasteeldreef staan, verwijderen. In natuurgebieden moet prikkeldraad zo min mogelijk gebruikt worden.
- Al enkele jaren worden de bermen van de Gementweg niet meer gemaaid, volgens de afspraak die met de gemeente Oisterwijk is gemaakt. Met name de braamstruwelen geven foerageer- en broedplaats aan struweelvogels; verder landschappelijke verfraaiing van het landschap, natuurlijke barrière voor mensen die van het pad het terrein in willen en loslopende honden worden beter op het pad gehouden.

*Voorstel:*

Het belang van dit 'laissez faire'-beheer bij de gemeente Oisterwijk nog eens kenbaar maken.

- Rondom de poel in perceel 104F groeit een dichte strook houtopslag, waardoor uitkijkpunten worden gecreëerd voor predatoren.  
*Voorstel:*  
Zo veel mogelijk de houtopslag verwijderen en het hout uit het terrein halen.
- Het bosperceel in perceel 106 E bestaat uit hoge bomen en geeft voor predatoren uitkijkposten en broedgelegenheid.  
*Voorstel:*  
Dit bosperceel beheren als een hakhoutbosje, waardoor een specifiek biotoop ontstaat voor struweelvogels.
- In eiken langs de Gementweg hebben in 2017 twee paartjes Zwarte kraaien hun broedsel groot gebracht. Ongetwijfeld eisen deze vogels voor hun broedsel een deel op van de broedsels in de Gement. Ook wordt door andere predatoren de eiken langs de Gementweg gebruikt als uitkijkpost.  
*Voorstel:*  
De eiken langs de Gementweg kappen.
- Tijdens de sneeuwperiode in begin december zijn bij de houtopslagen van gekapt boomopslag, afkomstig van de oever langs de Reusel langs de Gementweg, sporen gezien van een wezel, een marterachtige en van een vos.  
*Voorstel:*  
Deze houthopen afvoeren, waardoor geen gemakkelijke schuil- en/of nestplaats ontstaat voor deze predatoren van grondbroedende vogelsoorten.
- Op grenzen van percelen met natuurdoelstelling N10.02 en N12.02 staan overjarige rietkragen. Deze rietkragen maken gesloten insectencycli mogelijk en creëren broedplekken voor riet- en struweelvogels.  
*Voorstel:*  
Om de 2 à 3 jaar de rietstroken maaien. Hiervoor een rooster maken.
- Het Moergestels Gement heeft geen agrarische functie meer, daarom is het niet van belang dat sloten langs de Gementsdijk geschoond moeten worden, waardoor gebiedseigen water wordt vast gehouden.  
*Voorstel:*  
Met Waterschap afspreken om deze sloten niet meer te maaien.
- Het kanovaren tijdens de broedtijd verstoort broedsels langs de oever en werkt zeer versturend voor foeragerende vogels op de slikranden langs de Reusel. Dit laatste geldt ook voor bv steltlopers tijdens de trektijd.  
*Voorstel:*  
Het kanovaren in het natuurgebied niet meer toestaan. Indien dit niet haalbaar is dan het kanovaren (begint al in april) tijdens de broedtijd verbieden.
- Moeraszone en afgegraven percelen langs de Reusel worden snel begroeid met wilgopslag.  
*Verzoek:*  
Elk najaar deze percelen maaien met een rupsvoertuig, waardoor zo min mogelijk verdichting van de bodem ontstaat.
- De Kasteeldreef is na de Tweede wereldoorlog tijdens de ontginning aangelegd.  
*Voorstel:*  
De Gement terugbrengen naar zijn vroegere vorm om cultuur-historische redenen en het creëren van één groot weidevogelgebied. Ook wanneer de Kasteeldreef tijdens het broedseizoen wordt afgesloten, blijken weidevogels met hun nestplaatskeuze afstand te houden van de Kasteeldreef.

## **Bijlage 1c: De Opslag - Oost**

Inventariseerders: Wiel Poelmans; Fred Schulein



Knobbelzwaan 2 territoria



Grauwe Gans 7 territoria



Grote Canadese Gans 1 territorium



Krakeend 5 territoria



Wilde Eend 6 territoria



Slobeend 4 territoria



Kuifeend 5 territoria



Fazant 5 territoria



Meerkoet 5 territoria



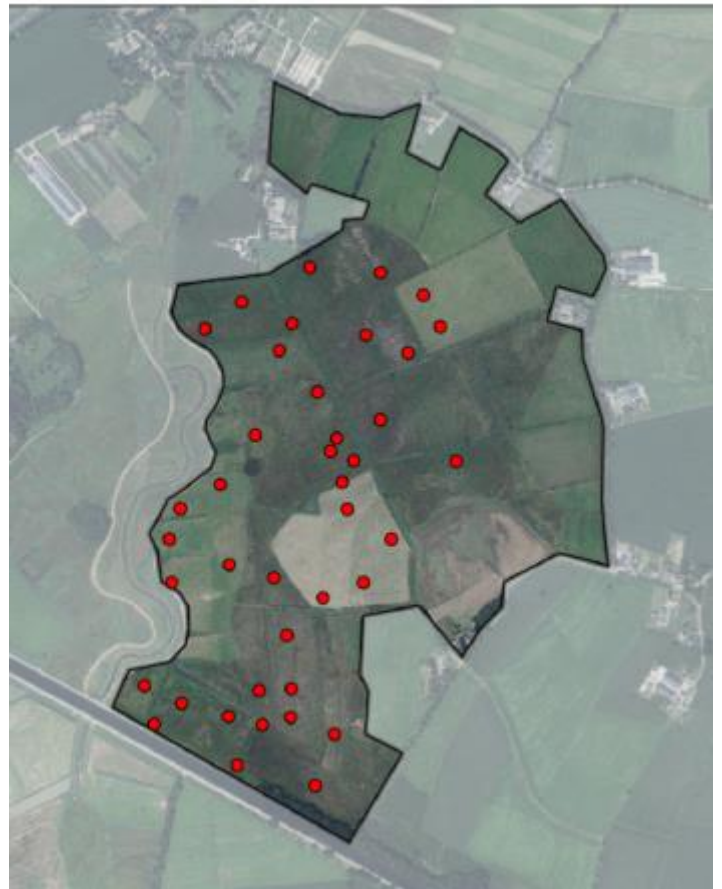
Kievit 39 territoria



Watersnip 7 territoria



Grutto 40 territoria



Wulp 4 territoria



Tureluur 1 territorium



Koekoek 1 territorium



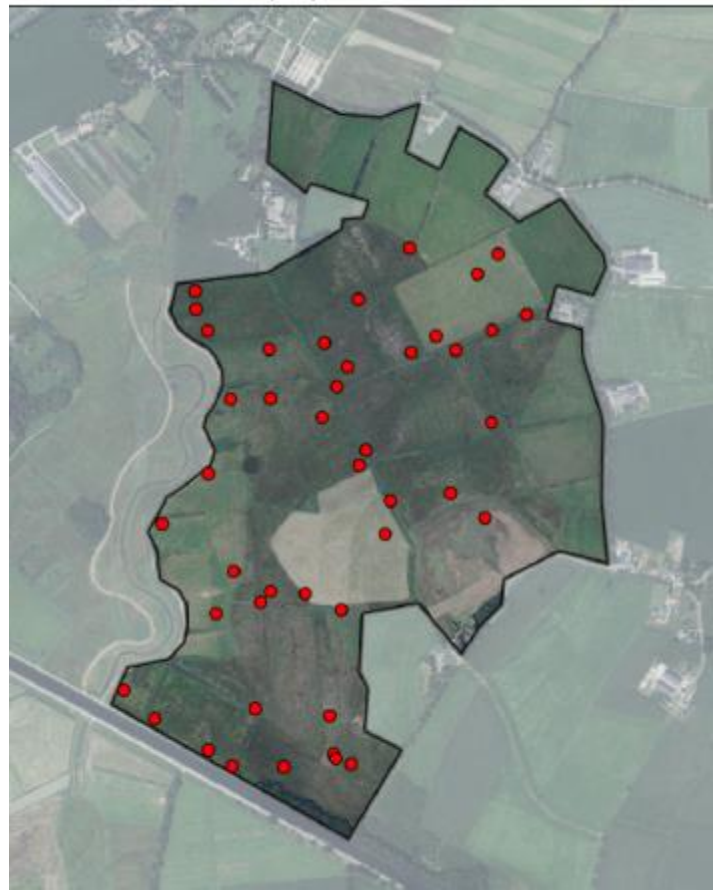
Grote Bonte Specht 4 territoria



Veldleeuwerik 20 territoria



Graspieper 44 territoria



Gele Kwikstaart 1 territorium



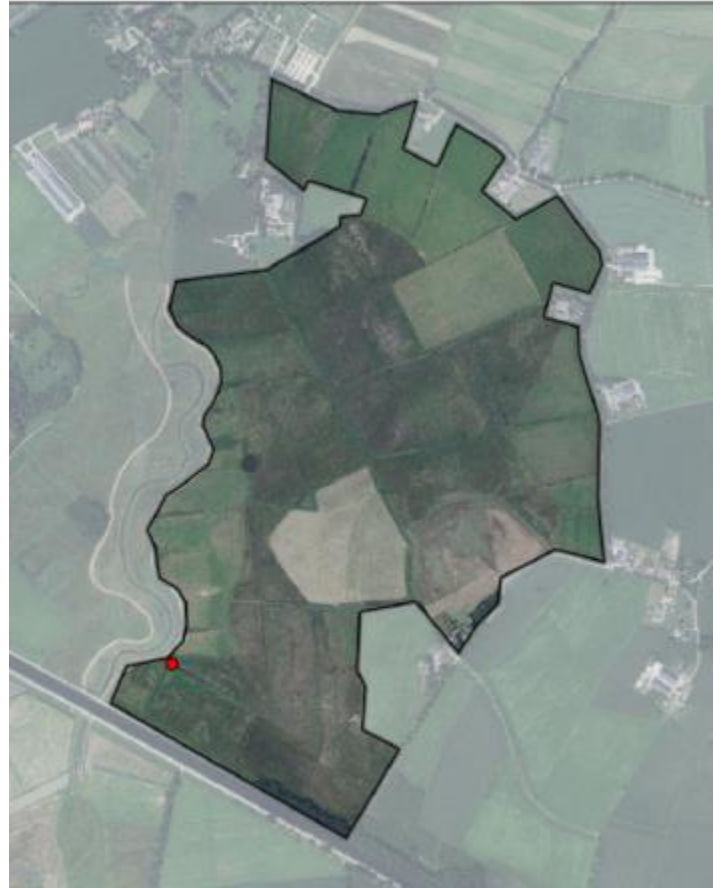
Blauwborst 6 territoria



Roodborsttapuit 7 territoria



Rietzanger 1 territorium



Bosrietzanger 8 territoria



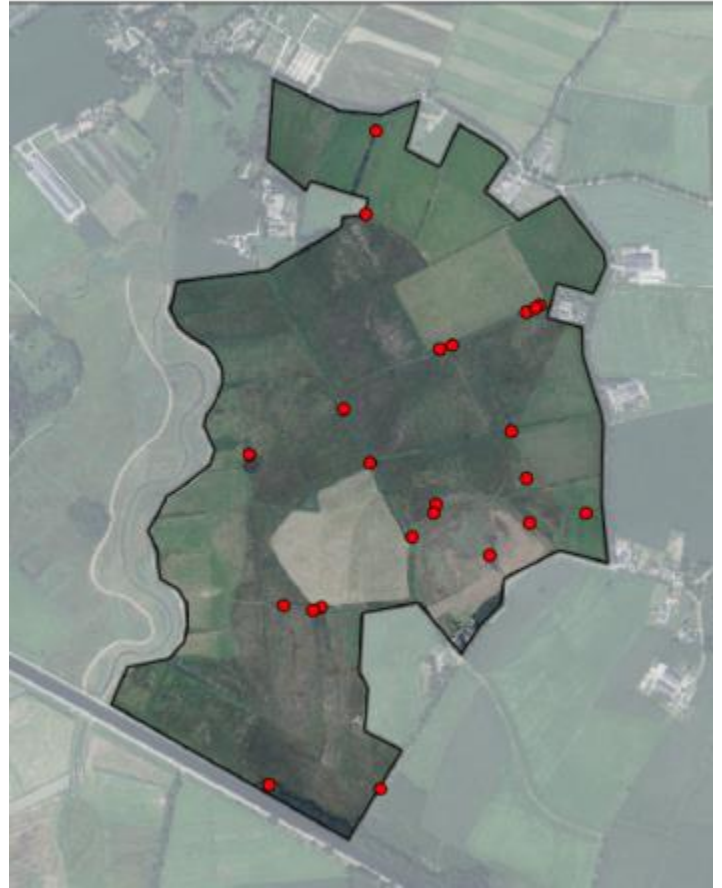
Kleine Karekiet 23 territoria



Spotvogel 4 territoria



Grasmus 23 territoria



Tuinfluiter 2 territoria



Tjiftjaf 1 territorium



Putter 1 territorium



Kneu 4 territoria



Rietgors 29 territoria





## Aanbevelingen Staatsbosbeheer De Opslag oost

Natuurdoeltypen: N05.01 (moeras); N10.01 (nat schraalland); N10.02 (vochtig hooiland); N12.02 (ruiden- en structuurrijk grasland); N12.05 (kruiden- en faunarijk akkerland); N13.01 (vochtig weidevogelgrasland)

- De poel in perceel 102Y2 is erg belangrijk voor met name grutto's. In het begin van de broedperiode verzamelen meer dan 200 grutto's om gedurende enkele weken hier aan te sterken en er in te slapen. Een groot deel hiervan gaat zich verspreiden over het gebied om daar een territorium te claimen.  
*Voorstel:*  
Elk jaar het riet om de poel maaien en zo mogelijk de poel iets verdiepen, het wateroppervlak vergroten en vasthouden.
- De buitenpercelen 103L2, 103M2 zijn minder geschikt voor weidevogelbiotoop.  
*Voorstel:*  
Deze percelen een N12.02 status geven en de percelen 102N, 102Q2 en 102F2 een N13.01 status. Bij de percelen 102F een N12.02 de nadruk leggen op kuikenland. Door deze verschuiving ontstaat een aaneengesloten weidevogelgebied. De slootkanten kunnen over een breedte van ca.10 meter weerszijden afgegraven worden om plas-dras situaties te laten ontstaan. Door deze ingreep ontstaat een beter en een geconcentreerd weidevogelgebied krijgen door broed- en kuikenbiotoop aan elkaar te laten grenzen.
- Perceel 102R reageert nog steeds negatief op het weidevogelbestand door de bewerking en inzaaien van grasklavermengsel in herfst van 2011.  
*Voorstel:*  
Onderzoek verrichten naar een beter beheer voor een optimaal weidevogelbiotoop.
- Op perceel 102R, andere weidevogelpercelen en op percelen langs de Reusel (natuurdoelstelling N05.01) zijn zware vleeskoeien ingeschaard die de ondergrond perforeren en verdichten. O.a. pitrus wordt hierdoor bevoordeeld, wat op de percelen ook is te zien.  
*Voorstel:*  
Geen runderen (sowieso geen vleesrunderen) meer op graslanden met zachte bodem inscharen.
- In de noordhoek van perceel 102Q2 en westhoek van perceel 103M3 is het drassig.  
*Voorstel:*  
Hier een gedeelte ontgraven waardoor tijdens de broedperiode een ondiepe waterplas ontstaat. Dit zal erg stimulerend werken op vestiging van weidevogels in het gebied.
- In de noordwesthoek van perceel 102N wordt gebiedseigen water afgevoerd naar de Reusel.  
*Voorstel:*  
De uitstroom ongedaan maken, waardoor gebiedseigen water wordt vast gehouden.
- Rondom de poel in perceel 102R en ook in het hele gebied staan nog bomen.  
*Voorstel:*  
Bomen verwijderen zodat er geen uitkijpunten gecreëerd worden voor predatoren uit de lucht. De gekapte boomopslag uit het gebied verwijderen, waardoor geen schuil- c.q. nestgelegenheid gecreëerd wordt voor predatoren zoals vos en marterachtigen.
- In november 2017 is door leden van de vogelwerkgroep ontdekt dat bij het pad aan beide ingangen van De Opslag een bord is geplaatst met de tekst dat dit pad aan wandelaars vrije toegang biedt.  
De vogelwerkgroep vindt deze actie van Staatsbosbeheer onbegrijpelijk. Eerder dit jaar is de Gementweg afgesloten met een slagboom, waardoor gemotoriseerd verkeer het broedgebied niet meer kan verstoren. Op een plek die nog kwetsbaarder is voor kritische weidevogels wordt dat gebied, wat eerst verboden gebied was, nu voor wandelaars wel

vrij gegeven. Wanneer je wandelaars toelaat, krijg je ook loslopende honden in het gebied.

*Voorstel:*

Staatsbosbeheer komt terug op hun besluit om het gebied toegang te geven aan wandelaars, zodat het weer een stiltegebied wordt. Het plaatsen van een verbodsbord met beargumentering waarom de toegang niet is toegestaan op makkelijk betreedbare plaatsen, zal doorgaans de wandelaars weerhouden om het gebied in te gaan.

- Op het perceel 103P staat de natuurdoelstelling N12.02. Bij inventarisatiebezoeken begin april zijn op deze akker enkele territoria van Kieviten aangetroffen. Op 17 april werd de akker geploegd en ingezaaid met graan. Na de oogst wordt de akker ingezaaid met een groenbemester. Tijdens de broedperiode en bij wintertellingen werden op deze akker nauwelijks vogels waargenomen.

*Voorstel:*

Op dit perceel het drieslagstelsel toepassen. Aan de kant van de weg Opslag ook een faunastreek laten staan, waardoor het perceel rondom een vegetatiestreek heeft.

- Het uitkijplateau blijkt veel door vogelaars gebruikt te worden, waardoor PR wordt gegenereerd voor SBB.

*Verzoek:*

Regelmatig de toren controleren, dit in het jaarplan opnemen.

- Veel toegangswegen van De Opslag zijn afgesloten met een poort. Op veel plaatsen zijn de poorten weg, zodat het gebied vrij in te wandelen is, hetgeen ook gebeurt. Ook functioneren veel sloten niet.

*Voorstel:*

Poorten die verdwenen zijn weer terug plaatsen.

- Veel sloten in de weidevogelpercelen zijn nog uit de tijd dat dit gebied een agrarische functie had. Veel sloten hebben de richting oost-west.

*Voorstel:*

Om in het gebied de aantrekkelijkheid voor weidevogels te vergroten, zou men aan beide oevers van deze sloten een flauw oplopend schuin talud kunnen aanbrengen, waardoor een brede strook plas-dras zal ontstaan.

- Op de perceel 103P staat de natuurdoelstelling N12.05. Bij inventarisatiebezoeken is op deze akkers geen enkel territorium van broedvogels waargenomen. Ook bij wintertellingen zijn geen vogels op deze akkers gezien. Opvallend was dat deze percelen nog op een agrarische manier worden beakkerd (graan dicht verbouwd, na oogst ingezaaid met groenbemesters).

*Voorstel:*

De akkers volgens het natuurdoel beheren.

- Langs de oever van de Reusel worden in het gebied steeds meer vissers gezien. Dit werkt zeer verstorend voor broedende en foeragerende vogels.

*Voorstel:*

Aan beide zijden van de Reusel verbodsborden plaatsen.

## **Bijlage 1d: De Opslag - West**

Inventariseerder: Peer Busink

Dodaars 1 territorium



Grauwe Gans 4 territoria



Krakeend 1 territorium



Wilde Eend 1 territorium



Slobeend 1 territorium



Kuifeend 1 territorium



Fazant 3 territoria



Waterhoen 1 territorium



Meerkoet 5 territoria



Kievit 6 territoria



Watersnip 4 territoria



Wulp 1 territorium



Koekoek 2 territoria



Graspieper 7 territoria



Gele Kwikstaart 2 territoria



Grote Gele Kwikstaart 1 territorium



Blauwborst 11 territoria



Roodborsttapuit 4 territoria



Sprinkhaanzanger 1 territorium



Bosrietzanger 23 territoria





Kleine Karekiet 31 territoria



Spotvogel 1 territorium



Grasmus 19 territoria



Fitis 6 territoria



Kneu 6 territoria



Rietgors 25 territoria



## Aanbevelingen Staatsbosbeheer De Opslag west

- In de zuidwesthoek, tussen het Spruitenstroompje en de zandweg in, liggen de percelen 101W en 101W2 met de natuurdoelstelling "vochtig hooiland". Dit perceel bestaat uit smalle kavels, begrensd door sloten waarin rietkragen gedijen. Deze dicht bij elkaar staande rietkragen geven een opvallende grote dichtheid aan nestgelegenheid van bijzondere vogelsoorten, met name rietvogelsoorten. Een voorwaarde voor hun biotoop is overjarig riet. Ook struweelvogelsoorten broeden in deze overjarige rietstroken.

*Voorstel:*

Rietstroken gefaseerd 2 à 3 jaar laten staan, volgens een hiervoor gemaakt rooster, waardoor gesloten insectencycli, foerageergebied en broedplek voor riet- en struweelvogels blijven bestaan.

- Vooral op de waterlijn van "hoog water" in de zomerkade van het Spruitenstroompje, ontstaat elzenopslag. Deze opslag had tijdens de broedtijd vaak een hoogte van meer dan 4 meter. Om verbossing langs de beek tegen te gaan, is het zaak om deze boomopslag op korte termijn te verwijderen.

*Voorstel:*

De natuurdoelstelling N05-01 (moeras) in deze strook aan beide zijde van de beek blijven handhaven

- Poorten die toegangen van het gebied afsluiten, zijn al lange tijd verdwenen, zijn in ondeugdelijke staat of zijn niet meer afsluitbaar.

*Voorstel:*

De poorten weer herplaatsen c.q. weer functioneel maken, tevens plaatsing van een verbodsbord voor betreding van het gebied.

- In het zuiden van het gebied, grenzend aan het Wilhelminakanaal, ligt een vrij nat agrarisch grasland waarin jaarlijks watersnippen zonder succes trachten te broeden. De agrarische opbrengst is marginaal.

*Voorstel:*

Deze gronden trachten te verwerven, anders pogingen aanwenden om deze gronden ecologisch door SBB te beheren

## **Bijlage 2**

Stippenkaarten territoriumkartering  
broedvogels en aanbevelingen

### **Natuurmonumenten**

#### **Bijlage 2a: Moergestels Broek-Noord**

Inventariseerders: Peter Slingerland, Gerard van der Kaa

Grauwe Gans 1 territorium



Wilde Eend 5 territoria



Buizerd 2 territoria



Fazant 5 territoria



Meerkoet 1 territorium



Kievit 3 territoria



Graspieper 3 territoria



Blauwborst 4 territoria



Roodborsttapuit 12 territoria



Bosrietzanger 11 territoria



Kleine Karekiet 6 territoria



Spotvogel 1 territorium



Grasmus 21 territoria



Kneu 2 territoria



Rietgors 6 territoria



Zwartkop 3 territoria





## Aanbevelingen Natuurmonumenten Moergestels Broek-Noord

- Voor struweel- en rietvogels vormen overjarige rietstroken, die op de perceelsgrenzen voorkomen, een belangrijk broedbiotoop.  
*Voorstel:*  
In het gebied een roulatierooster opstellen, waardoor ruigtes en rietstroken langs perceelsgrenzen minstens 2 jaar niet gemaaid worden.
- Al vroeg in het voorjaar wordt vee ingeschaard. Al snel is het verschil te zien in begraasde (geen bloeiende kruiden) en onbegaasde percelen (wel bloeiende kruiden).  
*Voorstel:*  
Uit floristisch oogpunt is het aan te bevelen om geen vee in te scharen en de percelen op een tijdstip te maaien en het maaisel af te voeren naar gelang de eisen van de natuurdoelstelling. Bloembezoekende insecten worden hiermee ook bevoordeeld.
- Om verruiging tegen te gaan en om de natuurdoelstelling te verwezenlijken, moeten de graspercelen jaarlijks gemaaid worden. De bovenlaag van veel percelen is op veel plaatsen erg hard en daardoor slecht doordringbaar voor hemelwater. Met aangepast materieel en bewerking zal een lossere structuur van de bovenlaag ontstaan waardoor flora en bodemleven worden bevoordeeld.  
*Voorstel:*  
Indien gemaaid moet worden, dan dit te doen met aangepast materieel. Zware tractoren moeten in principe uit natuurgebieden geweerd worden, of op zijn minst uitgerust zijn met gazonbanden. Het maaisel niet persen in zware rollen of balen, maar los afvoeren.
- In het gebied zijn 3 poelen aangelegd. Nu heeft het vee vrije toegang tot deze poelen, met het gevolg dat deze poelen door fecaliën sterk geëutrofiëerd zijn. In het voorjaar heeft het water een groene kleur en is ondoorzichtig. Voorwaar geen biotoop voor waterminnende insecten en amfibieën.  
*Voorstel:*  
Zonder vee-inscharing zal geen overmatige eutrofiëring optreden. Indien toch vee ingeschaard wordt, dan de poelen uitrasteren.
- Elk jaar wordt de Rosep geschoond, het maaisel en de specie uit deze beek wordt op het terrein van Natuurmonumenten gedeponneerd. Verruiging door dominerende vegetatie op de bemeste stroken treedt daardoor op.  
De linker oever van de Rosep is ingericht als ecologische oever. Op deze plas/dras strook ontwikkelt boomopslag.  
*Voorstel:*  
Met Waterschap afspraken maken om het maaisel en specie af te voeren en om de boomopslag te verwijderen.
- In het gebied liggen 3 particuliere bospercelen. De overgang van grasland naar bos is abrupt. Het bosgebiedje in het noorden is erg geaccidenteerd en lijkt een geschikt biotoop te zijn voor b.v. de Das.  
*Voorstel:*  
Stroken van ca. 30 meter langs de zuidzijde van de bosranden laten verruigen en eventueel inplanten met struikvormers, waardoor de graslanden via een zoom- en mantelvegetatie geleidelijk overgaan naar bos. Aan de noordzijde kan zo'n strook ca. 10 meter zijn. Het noordelijk bosgebiedje trachten aan te kopen.
- Het deel ten noorden van de Heirbaan kan als een deel van de Visdammen beschouwd worden (twee decennia geleden broedgebied voor o.a. grutto's) en heeft in principe een hoog grondwaterpeil (kwel). De afvoerpijpen die in de sloten zijn blijven liggen, zijn in 2017 onbruikbaar gemaakt.  
*Voorstel:*  
Dit gebied ontwikkelen naar een schraal vochtig grasland (toplaag afgraven), waardoor op langere termijn dit gebied bij benadering de landschappelijke uitstraling kan krijgen van het vroegere Moergestels Broek

- In het gebied de grote solitaire knotwilg deze winter knotten, waardoor de boom voor storm minder kwetsbaar wordt.

## **Bijlage 2b: Moergestels Gement-Oost en Moergestels Broek-Zuid**

Inventariseerder: Peer Busink

Krakeend 1 territorium



Patrijs 2 territoria



Kwartel 3 territoria



Fazant 7 territoria



Waterhoen 1 territorium



Meerkoet 1 territorium



Kievit 26 territoria



Grutto 20 territoria



Wulp 6 territoria



Koekoek 1 territorium



Veldleeuwerik 6 territoria



Boompieper 1 territorium



Graspieper 30 territoria



Blauwborst 3 territoria



Roodborsttapuit 10 territoria



Bosrietzanger 7 territoria



Kleine Karekiet 17 territoria



Spotvogel 3 territoria



Grasmus 17 territoria



Putter 1 territorium





Kneu 6 territoria



Rietgors 9 territoria



## **Aanbevelingen Natuurmonumenten Moergestels Gement-Oost en Moergestels Broek-Zuid**

- Water en weidevogels horen bij elkaar horen. Het waterpeil lijkt hierin de meest sturende factor te zijn. Bij goede weidevogelgebieden hoort een hoge grondwaterstand. De reproductie van weidevogels op reguliere agrarische gronden blijkt ver onder het niveau van instandhouding van de soort te liggen. Aanwijzingen zijn dat de reproductie in De Hilver op gronden van de tbo's ook te laag blijken te zijn.  
*Voorstel:*  
Een plan van aanpak op korte termijn voor realisering van een rendabel weidevogel-biotoop zal ook hier voor weidevogels zeer gewenst zijn. Onderdelen hiervoor zullen moeten zijn: verhoogde grondwaterpeil; ontwikkeling van een rijke en toereikende bodemfauna (wormen) als voedsel voor weidevogels door regelmatige bemesting met ruige stalmest; ondiepe waterpartijen en plas-dras elementen in het gebied; zachte bovenlaag waardoor snavels van weidevogels er door kunnen dringen.
- In het deel Moergestels Gement-oost perceel 05F tot en met perceel 05S bestemmen voor weidevogel-kerngebied. Een groot open gebied is hiervoor belangrijk.  
*Voorstel:*  
Begroeiing op perceelsgrenzen verwijderen; sloten die in dit gebied liggen (zijn aangelegd toen het gebied nog een agrarische functie had) dempen of inrichten als wateroppervlak c.q. plas-dras situaties.
- De buitenpercelen noord. In dit deel van de Moergestels Gement, te weten 05A, 05B, 05G, en voor de buitenpercelen zuid te weten 05C01 t/m 05N, zijn voor weidevogels door de invloed op het gebied van de autosnelweg A58 en de Heinzenschedijk minder interessant.  
*Voorstel:*  
Riet- en struweelsoorten blijken minder last te hebben van de verkeersinvloeden, waardoor in rietkragen en/of braamstruwelen langs de perceelsgrenzen voor deze soorten foerageer- en nestplaatsen gecreëerd kunnen worden. Door jaarlijks een brede strook van ca. 10 meter langs de perceelsgrenzen te laten staan, zal het biotoop voor deze vogels positief beïnvloeden.
- De graslandpercelen moeten jaarlijks gemaaid worden. Dit gebeurt met zwaar agrarisch materieel en niet uitgerust met gazonbanden. Het maaisel wordt geperst in balen of rollen van elk honderden kilo's zwaar.  
*Voorstel:*  
Wanneer de percelen gemaaid moeten worden, dan dit laten gebeuren met aangepast materieel, het maaisel niet persen in balen of rollen maar los afvoeren, waardoor verdichting van de bodem wordt tegengegaan. Natuurgebieden moeten immers anders beheerd worden dan agrarische gronden.
- De percelen 05B t/m 05H in Moergestels Gement zijn omstreeks 1 oktober gemaaid, omdat op deze percelen in september nog massaal sprinkhanen aanwezig waren. In de maand september leggen de meeste sprinkhaansoorten hun eieren in de grond.  
*Voorstel:*  
Om het sprinkhanenbestand in stand te houden en omdat sprinkhanen basisvoedsel is voor veel (jonge) vogelsoorten, deze graslanden omstreeks 1 oktober maaien
- De Kasteeldreef is na de Tweede Wereldoorlog tijdens de ontginning van het gebied aangelegd.  
*Voorstel:*  
De Moergestelse Gement terugbrengen naar zijn vroegere vorm om cultuur-historische redenen en het creëren van één groot weidevogelgebied. Ook wanneer de Kasteeldreef tijdens het broedseizoen wordt afgesloten, blijken weidevogels met hun nestplaatskeuze

afstand te houden van de Kasteeldreef. De sloten weerszijde van de Kasteeldreef kunnen gedempt worden met zand afkomstig van de Kasteeldreef zelf en van zand uit plaatselijke ontgravingen t.b.v. aanleg waterpartijen en plas-dras situaties.

Bomenrijen langs de Goyaardsdijk en Elsdijk in noord-zuid richting verdelen het weidevogelgebied Moergestels Broek/Moergestels Gement in drie delen. Tevens broeden in deze bomenrijen een zestal Zwarte kraaien, die jaarlijks een deel van de broedsels van grondbroeders in dit gebied opeisen. Ook in het bosje bij de kruising van Floraweg en Elsdijk broeden predatoren (Zwarte kraai, Buizerd, Ekster).

*Voorstel:*

Op korte termijn de eiken langs de Elsdijk vanaf de boerderij tot aan de Floraweg kappen. Verder 8 eiken kappen aan de Goyaardsdijk, waardoor een corridor ontstaat, en het bosje omvormen naar een 'houthakbosje'.

- In het Moergestels Broek loopt een diepe afwateringssloot.

*Voorstel:*

Deze sloot dichtten.

- Er zijn plannen om binnen enkele jaren de A58 te verbreden naar 6 rijstroken.

*Voorstel:*

Tijdens de aanleg als compensatie 'eisen' dat er een grondwal van ca. 3 meter hoog aan wordt gelegd. Hierdoor wordt het broedgebied vergroot, omdat vogels dichterbij de A58 zullen gaan broeden en voor de bezoekers van het gebied het zicht op en het geluid van de autosnelweg grotendeels verdwenen zullen zijn.

Er blijken plannen te bestaan om de boerderij gelegen aan de Elsdijk af te breken.

Deze boerderij en de naastgelegen schuur verkeren in goede staat. Afbreken van boerderij met bijgebouwen zal onzes inziens als kapitaalvernietiging beschouwd moeten worden. De keuze voor een functionele bestemming van deze gebouwen voor het hele Moergestels Broek en Moergestels Gement ten zuiden van de A58 lijkt ons haalbaar (ook het SBB-deel van het Moergestels Gement). De op kwaliteit gekozen bewoner van dit pand kan verantwoordelijk gesteld worden als eco-beheerder van het hele gebied. Voordelen zullen zijn: budgetneutraal in kosten en baten; begrazing van lichte rassen zoals roodbruine koeien; de stal biedt onderkomen aan vee en materieel; het gebied wordt bewerkt met voor natuurgronden aangepast materieel; één persoon is verantwoordelijk voor het gebied en niet een aantal reguliere boeren uit de omgeving met hun agrarisch afgestemd materieel.

Aan de boerderij huist een kolonie huiszwaluw van ca. 40 paar

In de hoek Elsdijk/Floraweg ligt een particulier natuurgebied in het Moergestels Broek ter grootte van ca. 11 ha en wordt aan drie zijden begrenst door weidevogelgrasland, dat door NM wordt beheerd. De beheerder van het particulier natuurgebied runt een paardenmanege en laat zijn paarden vaak grazen op zijn gronden. Ook worden de percelen regelmatig gemaaid, ook tijdens de broedperiode. Omstreeks april broeden op deze gronden Kievit en grutto, hun reproductie is minimaal.

Het zal een goede zaak zijn, wanneer dit particulier natuurterrein een positieve bijdrage levert aan de weidevogelpopulatie in het hele gebied. Onduidelijk is hier de verhouding tussen ontvangen subsidiegelden en verplicht geleverde natuurwaarden.

### **Vrijwilligers**

Bij het onderhoud van het NM-gebied zou een beroep gedaan kunnen worden op de inzet van vrijwilligers.

Voorbeelden van werkzaamheden zouden kunnen zijn: pitrus verwijderen in een vroeg stadium, onderhouden van perceelsstruwelen, afzetten van elzenhakhoutsingels, het uitvoeren van inventarisaties.

# **Bijlage 3**

## Stippenkaarten territoriumkartering broedvogels en aanbevelingen

### Brabants Landschap

#### **Bijlage 3a: Diessens Broek**

Inventariseerders: Nico Hilgers; Jan van Rijswijk; Victor Retel Helmich

Dodaars 2 territoria



Knobbelzwaan 1 territorium



Grauwe Gans 4 territoria



Grote Canadese Gans 3 territoria



Krakeend 6 territoria



Wilde Eend 8 territoria



Zomertaling 3 territoria



Slobeend 5 territoria



**Kuifeend 6 territoria**



**Waterhoen 3 territoria**



**Meerkoet 5 territoria**



**Scholekster 2 territoria**



Kievit 19 territoria



Watersnip 23 territoria



Grutto 10 territoria



Wulp 4 territoria





Tureluur 1 territorium



Koekoek 3 territoria



Groene Specht 1 territorium



Boompieper 6 territoria



Graspieper 23 territoria



Gele Kwikstaart 3 territoria



Grote Gele Kwikstaart 1 territorium



Blauwborst 5 territoria



Roodborsttapuit 9 territoria



Rietzanger 2 territoria



Bosrietzanger 18 territoria



Kleine Karekiet 55 territoria



Spotvogel 2 territoria



Grasmus 18 territoria



Bonte Vliegenvanger 1 territorium



Putter 5 territoria



Kneu 1 territorium



Rietgors 42 territoria



## Aanbevelingen Brabants Landschap Diessens Broek

- In het noordelijk deel liggen percelen met de natuurdoelstelling 'vochtig weidevogelgrasland'. Op deze N13.01 percelen broeden nauwelijks 'gekwalificeerde' weidevogels.  
Opmerkelijk is dat in het afgegraven deel van het Diessens Broek 11 van de 14 'gekwalificeerde' weidevogels wel gebroed hebben.  
*Voorstel:*  
De weidevogelgebieden overeenkomstig aan de natuurdoelstelling N13.01 inrichten, dus verhoogde grondwaterpeil; ontwikkeling van een rijke en toereikende bodemfauna (wormen) als voedsel voor weidevogels door geregelde bemesting met ruige stalmest; ondiepe waterpartijen en plas-dras elementen in het gebied; zachte bovenlaag waardoor snavels van weidevogels erin door kunnen dringen, open gebied creëren door vegetatie op perceelranden te verwijderen.
- In de hoek Willekensdreef / Koppestraat blijkt veel kwel aanwezig te zijn, waardoor in deze hoek onbedoeld een vrij groot moerasgebied is ontstaan. Dit moeras trekt bijzondere broedvogelsoorten aan zoals Zomertaling, Slobeend, Tureluur. Ook niet-broedvogels worden hier waargenomen, zoals bosruiters, groenpootruiters, kemphanen en lepelaars.  
*Voorstel:*  
Dit moerasgebied uitbreiden richting de beek Reusel, waardoor meer bijzondere vogelsoorten dit gebied kunnen koloniseren. Hiervoor zouden delen aan de noord- en de westkant nog zo'n 15 cm afgegraven kunnen worden.
- Elk jaar wordt de hele beek door het Waterschap gemaaid, waardoor alle vegetatie uit de beek verdwijnt. Begrijpelijk is dat de aquatische macrofauna voor een groot deel verdwijnt.  
*Voorstel:*  
Jaarlijks de helft van de watervegetatie laten staan, het ene jaar de ene kant, het andere jaar de andere kant van de beek.
- Ondanks dat het gebied wordt gemaaid met rupsvoertuigen en het maaisel met dezelfde voertuigen wordt afgevoerd, komt blijkbaar toch agrarisch materieel in het gebied. Door de hierdoor ontstane spoorvorming wordt de kwetsbaarheid van de natte bodem zichtbaar.  
*Voorstel:*  
Zwaar agrarische en niet aan natuurgebieden aangepast materieel niet toe te laten in het gebied.
- Overjarige rietstroken (bv in sloten) zijn belangrijk voor o.a. riet- en struweelvogels.  
*Voorstel:*  
Om de 2 à 3 jaar de rietstroken maaien. Hiervoor een rooster maken.
- Overjarige rietkragen zijn belangrijk voor insectencycli, foerageergebied en broedplek voor riet- en struweelvogels.  
In het zuidelijk deel van het Diessens Broek is gekozen voor een beekbegeleidend bos. Dit bos mag spontaan opkomen. Door inscharing van vee wordt in dit deel de vrije ontwikkeling van het bos geremd.  
*Voorstel:*  
Het gebied overeenkomstig aan de natuurdoelstelling N14.01 inrichten.